

Monitorering vedr. RADS behandlingsvejledninger

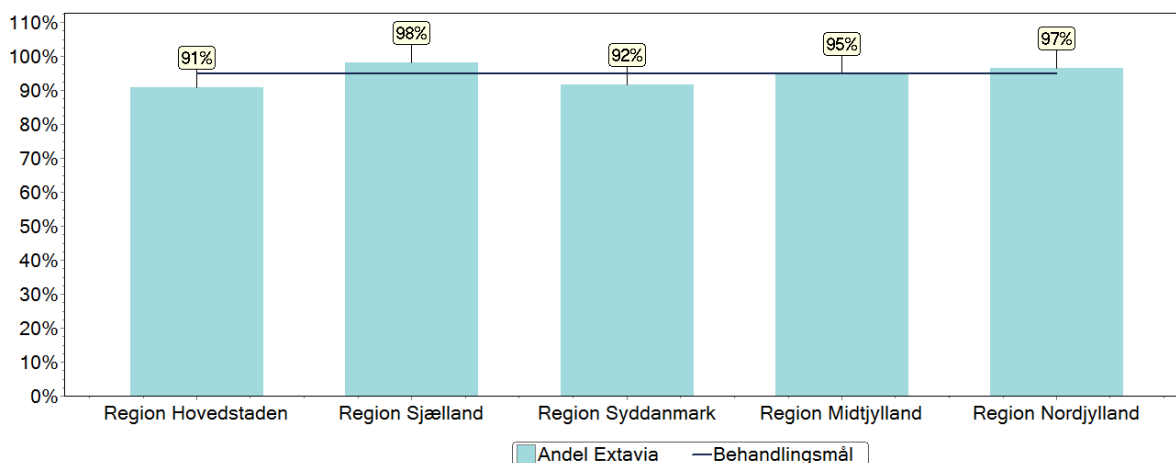
Der følges op på RADS behandlingsvejledninger med rekommandationer for terapiområderne Sklerose, Hepatitis, HIV/AIDS, G-CSF og Aromatasehæmmere

Nu udsendes rapporter for 1. kvartal 2012 på lands-, regions- og afdelingsniveau til lægemiddelkomitéer og sygehusapoteker. I dette materiale findes grafer over målopfyldelsen for de enkelte behandlingsområder. Det er væsentligt at pointere, at der ikke kan konkluderes på målopfyldelsen uden en kvalitativ vurdering af de bagvedliggende data. Den kvalitative vurdering sker i regionerne.

Sklerose

Udgiften til lægemidler anvendt til primær behandling af Sklerose har på landsplan det seneste år (2. kvartal 2011 - 1. kvartal 2012) været ca. 437 mio. kr. Der er i RADS behandlingsvejledningen fastsat behandlingsmål for interferon-beta-1b, der udgør ca. 3,5 % af det samlede forbrug (ca. 300 patienter). Behandlingsmålet er 95 %.

I grafen vises de enkelte regioners målopfyldelse for 1. kvartal 2012.

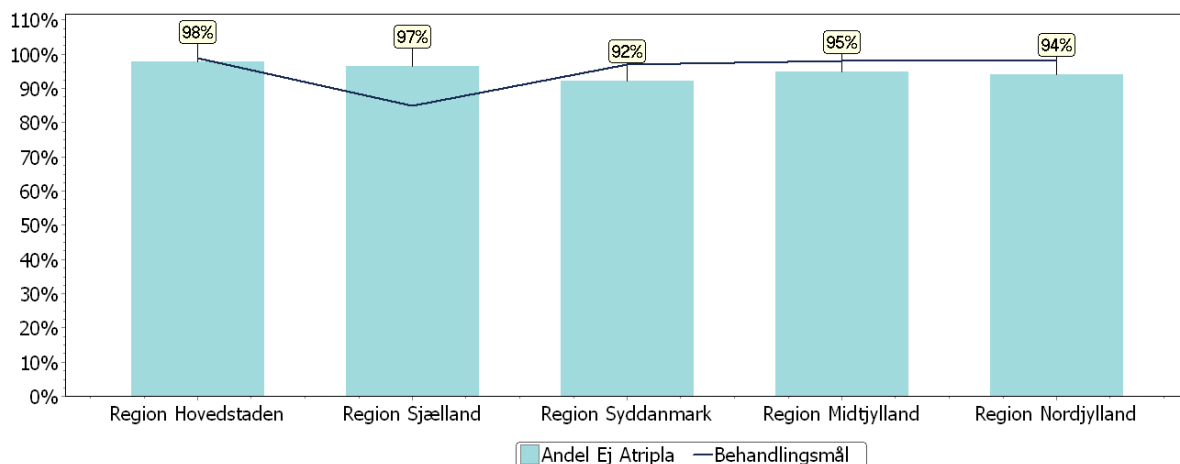


HIV/AIDS

Udgiften til lægemidler anvendt til primær behandling af HIV/AIDS har på landsplan det seneste år (2. kvartal 2011 – 1. kvartal 2012) været ca. 318 mio. kr. Der er fastsat behandlingsmål for 1. valgs behandlingen, der udgør ca. 50 % (ca. 2.500 patienter) af det samlede forbrug.

Lægemidlerne har været udbudt regionalt for at øge konkurrencen. Regionerne har valgt forskellige behandlingsregimer som 1. valg, da der har været forskel på, hvor fordelagtigt det har været for den enkelte region at vælge enkeltstofbehandling eller kombinationsbehandling. Derfor er der også fastsat forskellige regionale mål. For alle regioner gælder, at patienter skal skifte behandling væk fra Atripla. Dette betyder, at forbruget skal ligge **over** behandlingsmålet i den enkelte region.

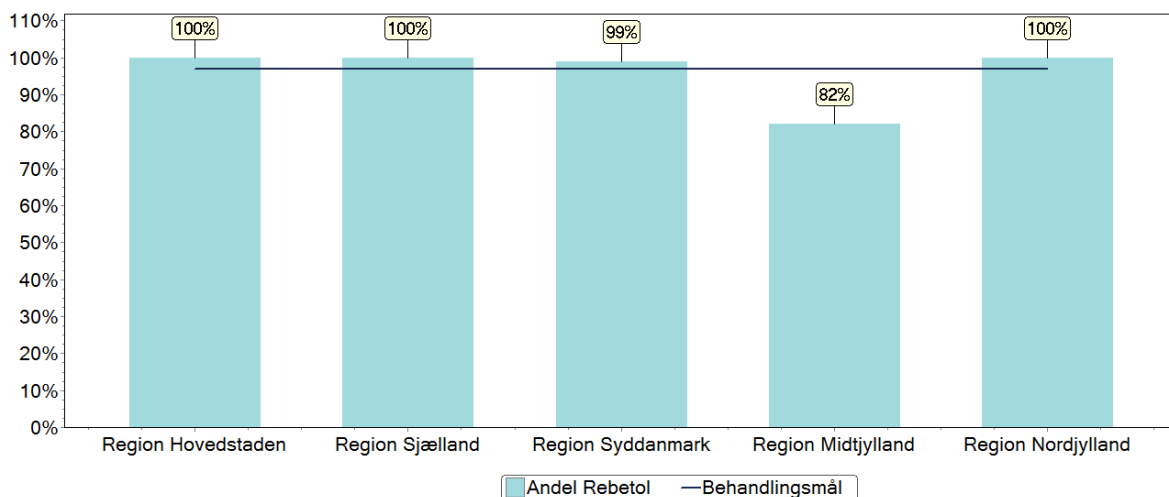
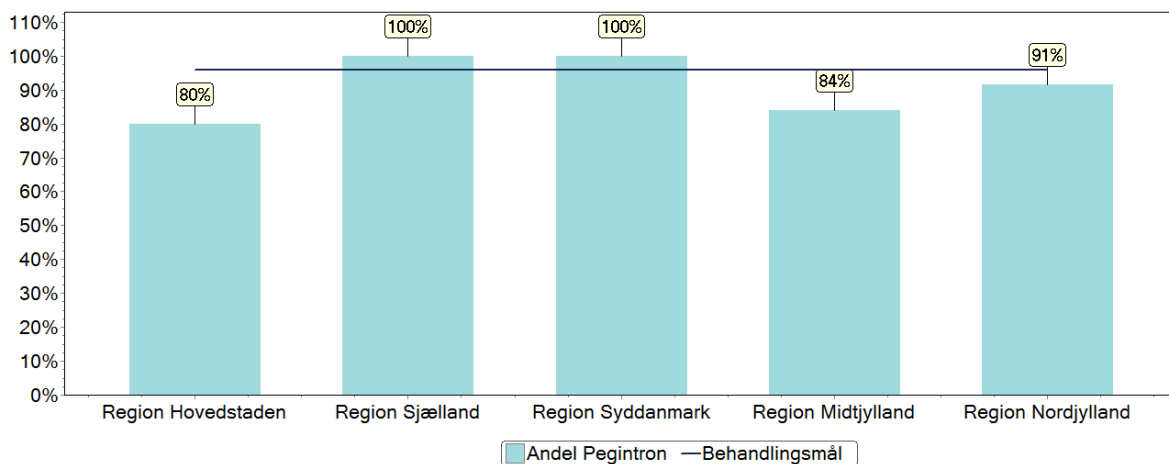
I grafen vises de enkelte regioners målopfyldelse for 1. kvartal 2012.



Hepatitis

Udgiften til lægemidler anvendt til primær behandling af Hepatitis B og C har på landsplan det seneste år (2. kvartal 2011 – 1. kvartal 2012) været 17,9 mio. kr. Der er i RADS behandlingsvejledningen fastsat behandlingsmål for peginterferon og ribavirin der udgør henholdsvis ca. 48 % og ca. 7 % af det samlede forbrug. Der behandles ca. 180 patienter med peginterferon og ca. 110 patienter med ribavirin. Behandlingsmålet er henholdsvis 96 % og 97 % i dette kvartal.

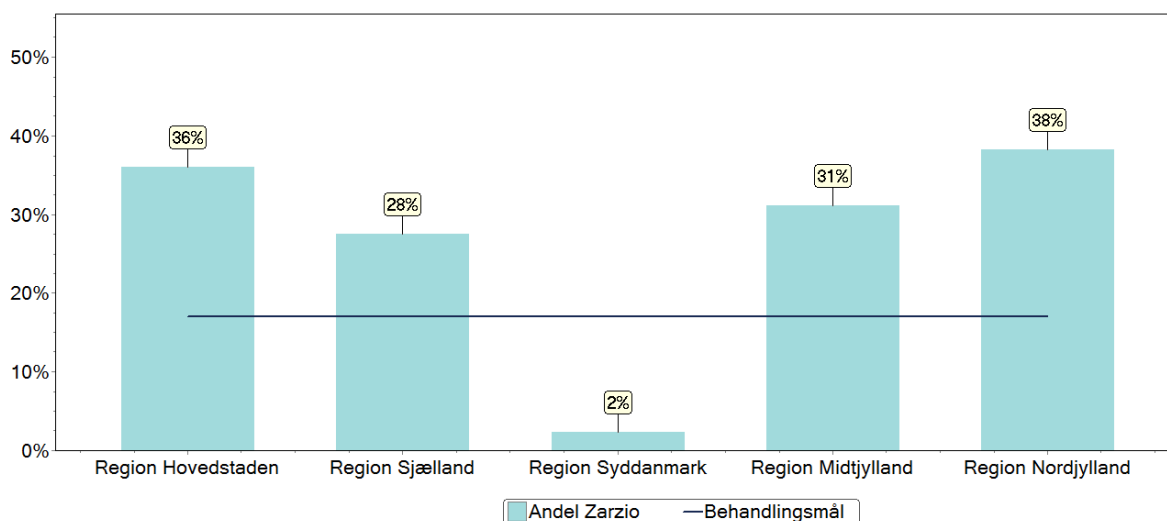
I graferne vises de enkelte regioners målopfyldelse for 1. kvartal 2012.



G-CSF

Udgiften til G-CSF har på landsplan det seneste år (2. kvartal 2011 – 1. kvartal 2012) været ca. 74 mio. kr. Der er i RADS behandlingsvejledningerne fastsat behandlingsmål for filgrastim der udgør ca. 28 % af det samlede forbrug. Der anvendes ca. 293.000 DDD (Definerede Døgn Doser) indenfor dette terapiområde årligt. Behandlingsmålet er 17 % i dette kvartal.

I grafen vises de enkelte regioners målopfyldelse for 1. kvartal 2012.



Aromatasehæmmere

Udgiften til lægemidler anvendt til adjuverende behandling af postmenopausale patienter med brystkræft har på landsplan det seneste år (2. kvartal 2011 - 1. kvartal 2012) været ca. 59 mio. kr. Der er i RADS behandlingsvejledningen fastsat behandlingsmål for aromatasehæmmere, der udgør 100 % af det samlede forbrug (ca. 12.500 patienter). Behandlingsmålet er 85 %.

I grafen vises de enkelte regioners målopfyldelse for 1. kvartal 2012.

