

Monitorering vedr. RADS behandlingsvejledninger

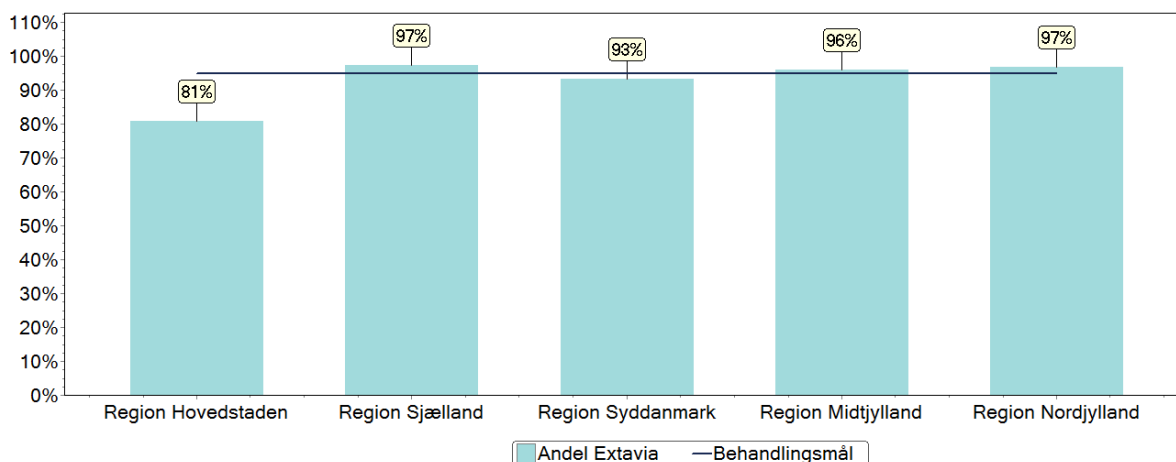
Der følges op på RADS behandlingsvejledninger med rekommandationer for terapiområderne Sklerose, Hepatitis, HIV/AIDS, G-CSF, Aromatasehæmmere, Prostatacancer og Biologisk behandling (reumatologiske og dermatologiske lidelser)

Nu udsendes rapporter for 1. kvartal 2013 på lands-, regions- og afdelingsniveau til lægemiddelkomitéer og sygehusapoteker. I dette materiale findes grafer over målopfyldelsen for de enkelte behandlingsområder. Det er væsentligt at pointere, at der ikke kan konkluderes på målopfyldelsen uden en kvalitativ vurdering af de bagvedliggende data. Den kvalitative vurdering sker i regionerne.

Sklerose

Udgiften til lægemidler anvendt til primær behandling af Sklerose har på landsplan det seneste år været ca. 483 mio. kr. Der er i RADS behandlingsvejledningen fastsat efterlevelsesmål for interferon-beta-1b, der udgør ca. 2,5 % af det samlede forbrug (ca. 230 patienter). Behandlingsmålet er at 95 % af forbruget skal ligge på Extavia.

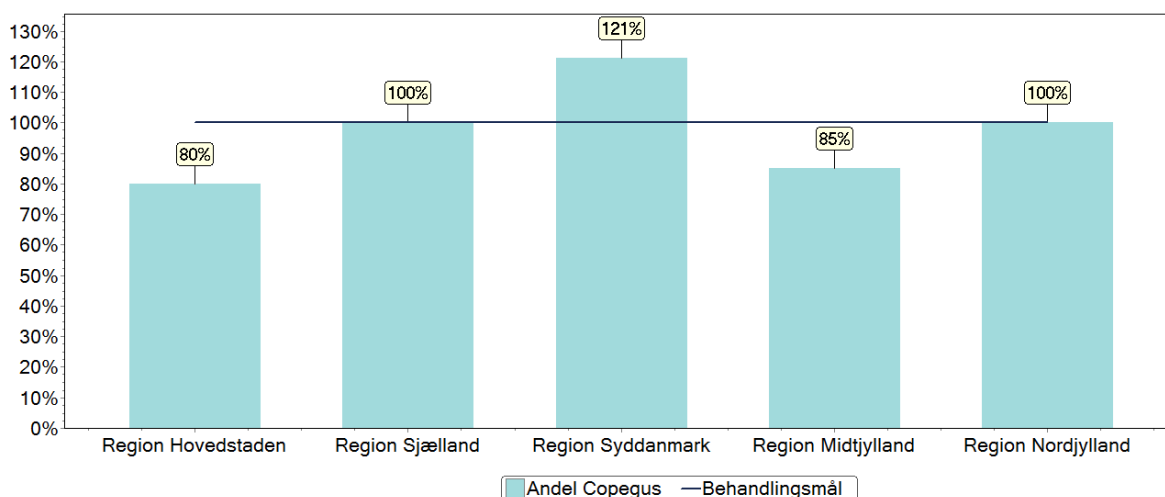
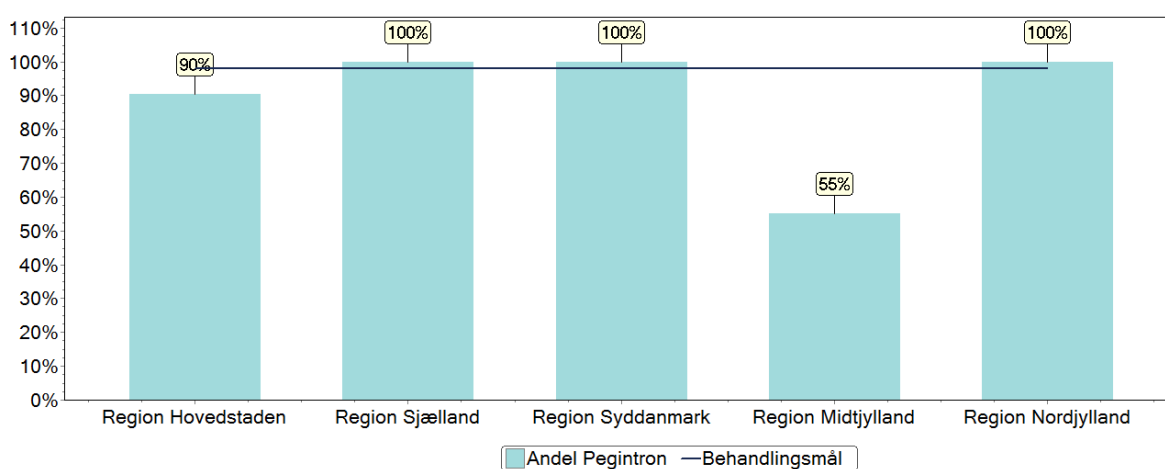
I grafen vises de enkelte regioners målopfyldelse for 1. kvartal 2013.



Hepatitis

Udgiften til lægemidler anvendt til primær behandling af Hepatitis B og C har på landsplan det seneste år været 32,6 mio. kr. Der er i RADS behandlingsvejledningen fastsat efterlevelsesmål for pegyleret interferon-alfa-2a/-2b og ribavirin, der udgør henholdsvis ca. 22 % og godt 2 % af det samlede forbrug. Behandlingsmålet for pegyleret interferon-alfa-2a/-2b er, at 98 % af forbruget skal ligge på Pegintron. Behandlingsmålet for ribavirin er, at 100 % af forbruget skal ligge på Copegus i dette kvartal. **På grund af kontraktskifte på ribavirin fra 1. december 2012, vil der i 1. kvartal 2013 blive opbrugt lager, og følgelig vil regionerne ikke nødvendigvis leve op til målet for kvartalet.**

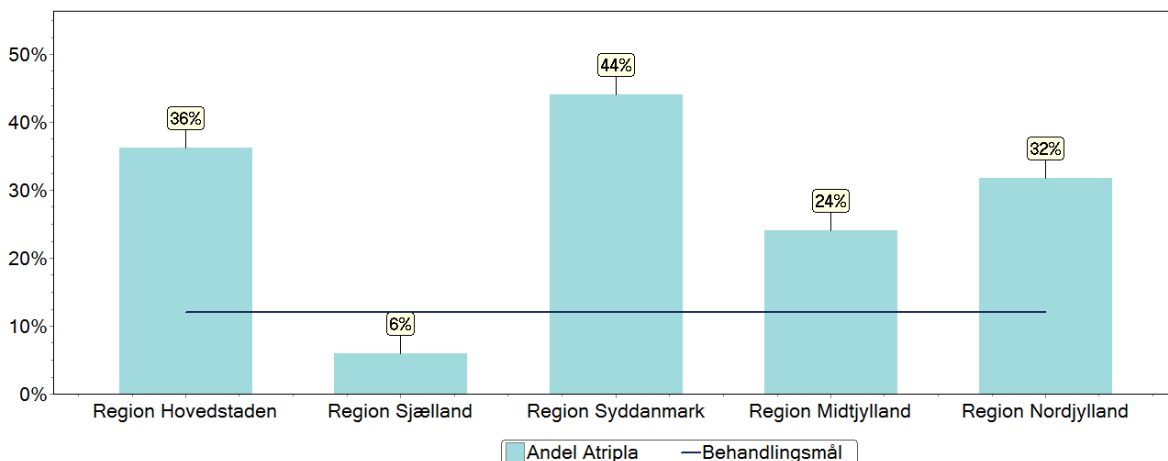
I graferne vises de enkelte regioners målopfyldelse for 1. kvartal 2013.



HIV/AIDS

Udgiften til lægemidler anvendt til primær behandling af HIV/AIDS har på landsplan det seneste år været ca. 315 mio. kr. Der er fastsat efterlevelselsesmål for 1. valgs behandlingen, der udgør ca. 50 % (ca. 2.500 patienter) af det samlede forbrug. Behandlingsmålet for dette kvartal er, at mindst 12 % af forbruget skal ligge på Atripla.

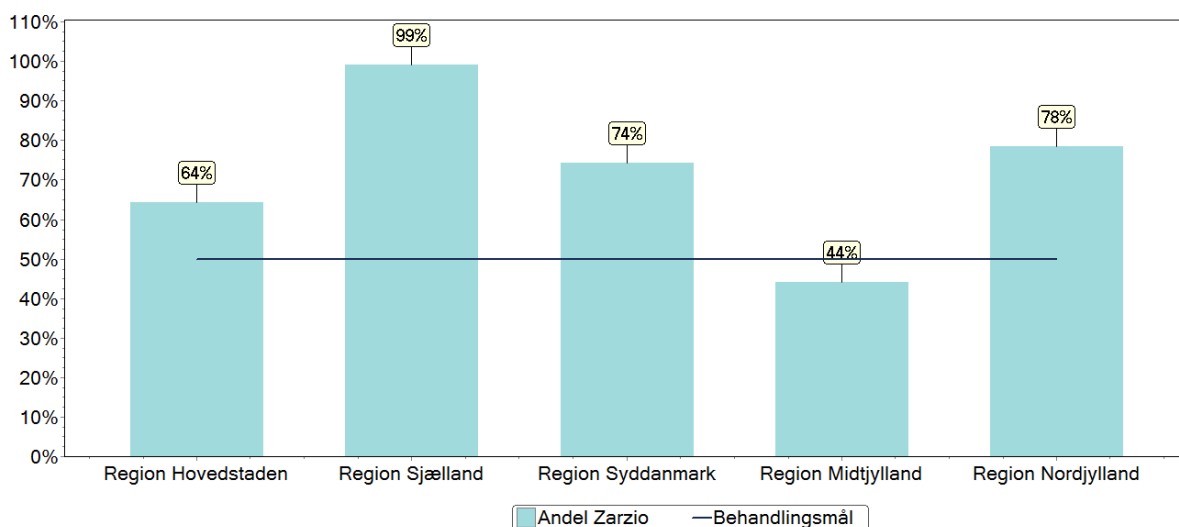
I grafen vises de enkelte regioners målopfyldelse for 1. kvartal 2013.



G-CSF

Udgiften til G-CSF har på landsplan det seneste år været 66,9 mio. kr. Der er i RADS behandlingsvejledningerne fastsat efterlevelselsesmål for filgrastim der udgør ca. 16 % af det samlede forbrug i kr. samt 12 % af det samlede forbrug i DDD. Der anvendes ca. 307.000 DDD (Definerede Døgn Doser) indenfor dette terapiområde årligt. Behandlingsmålet er at 50 % af forbruget i dette kvartal skal ligge på Zarzio.

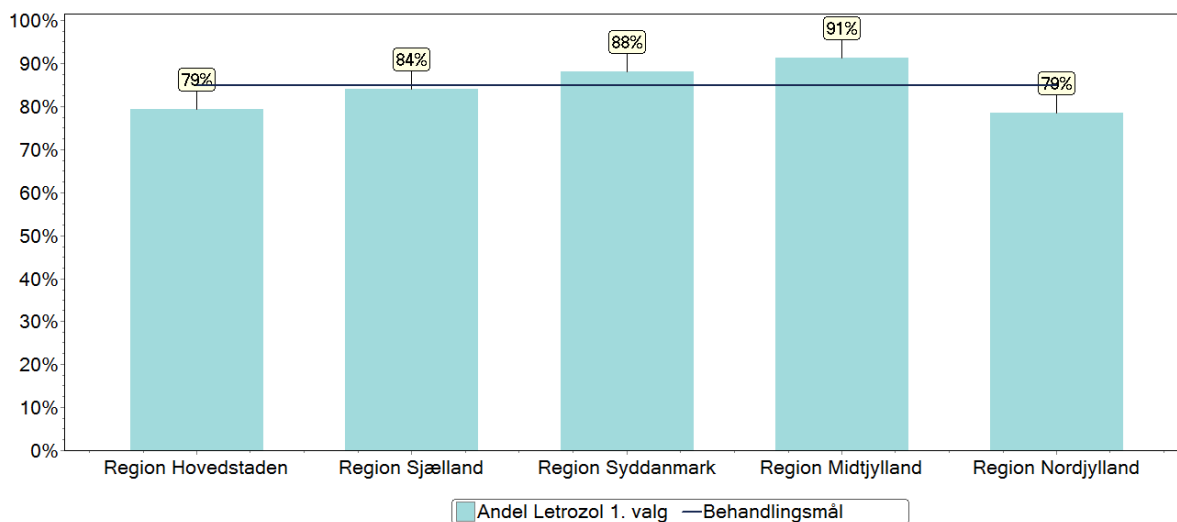
I grafen vises de enkelte regioners målopfyldelse for 1. kvartal 2013.



Aromatasehæmmere

Udgiften til lægemidler anvendt til adjuverende behandling af postmenopausale patienter med brystkræft har på landsplan det seneste år været ca. 8,3 mio. kr. Der er i RADS behandlingsvejledningen fastsat efterlevelselsesmål for aromatasehæmmere, der udgør 100 % af det samlede forbrug (ca. 12.500 patienter). Behandlingsmålet er at 85 % af forbruget skal ligge på Letrozol.

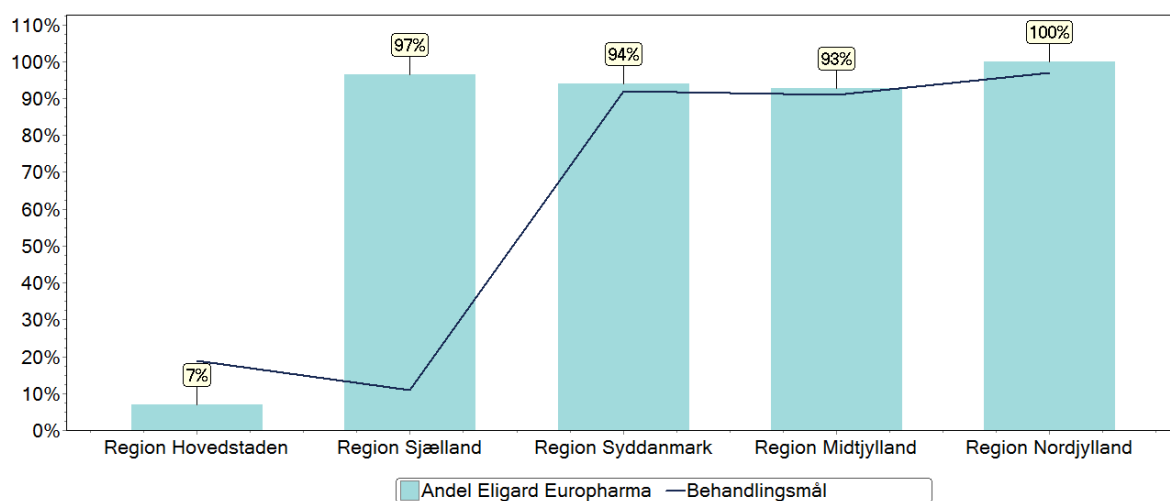
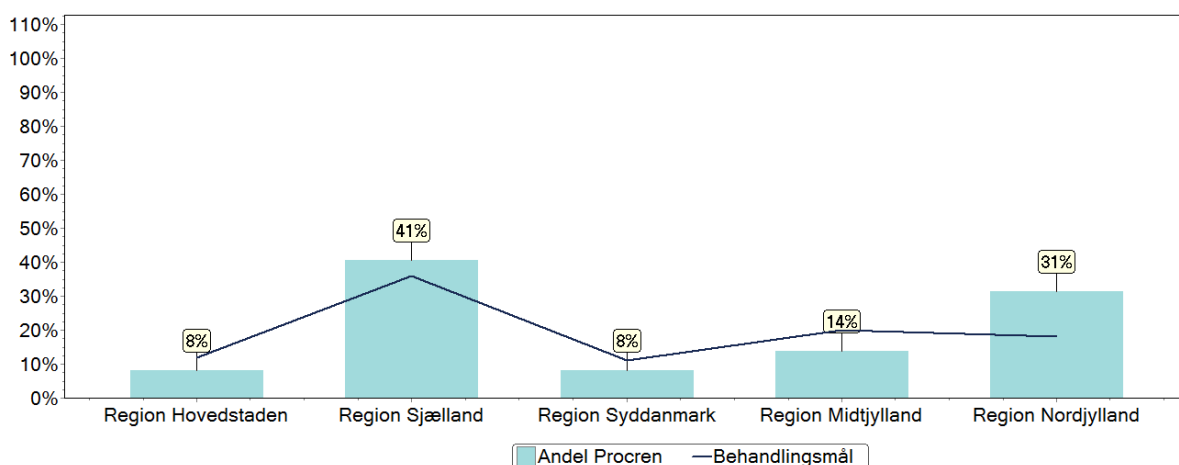
I grafen vises de enkelte regioners målopfyldelse for 1. kvartal 2013.



Prostatacancer

Udgiften til lægemidler anvendt til endokrin behandling af prostatacancer har på landsplan det seneste år været ca. 74 mio. kr. Der er i RADS behandlingsvejledningen fastsat efterlevelsesmål for 3 (Procren) og 6 måneders (Eligard Europharma) depotbehandling med GnRH agonister, der udgør 76 % af det samlede forbrug. Behandlingsmålene varierer fra afdeling til afdeling og dermed også for de enkelte regioner.

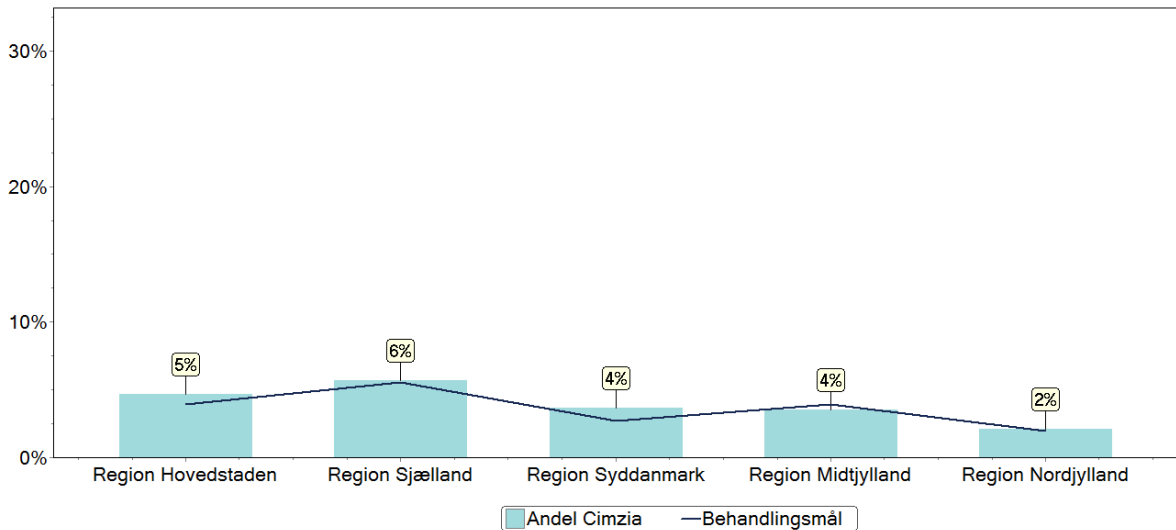
I graferne vises de enkelte regioners målopfyldelse for 1. kvartal 2013.



Biologisk behandling: Reumatologiske lidelser

Udgiften til lægemidler anvendt til biologisk behandling af reumatologiske lidelser har på landsplan det seneste år været ca. 758 mio. kr. Der er i RADS behandlingsvejledningen fastsat et efterlevelseshøjdepunkt på 80 %. Behandlingsmålene varierer fra afdeling til afdeling og dermed også for de enkelte regioner.

I graferne vises de enkelte regioners målopfyldelse for 1. kvartal 2013.



Biologisk behandling: Dermatologiske lidelser

Udgiften til lægemidler anvendt til biologisk behandling af dermatologiske lidelser har på landsplan det seneste år været ca. 135 mio. kr. Der er i RADS behandlingsvejledningen fastsat et efterlevelseshøjdepunkt på 80 %. Behandlingsmålene varierer fra afdeling til afdeling og dermed også for de enkelte regioner.

I graferne vises de enkelte regioners målopfyldelse for 1. kvartal 2013.

