

## Monitorering vedr. RADS behandlingsvejledninger

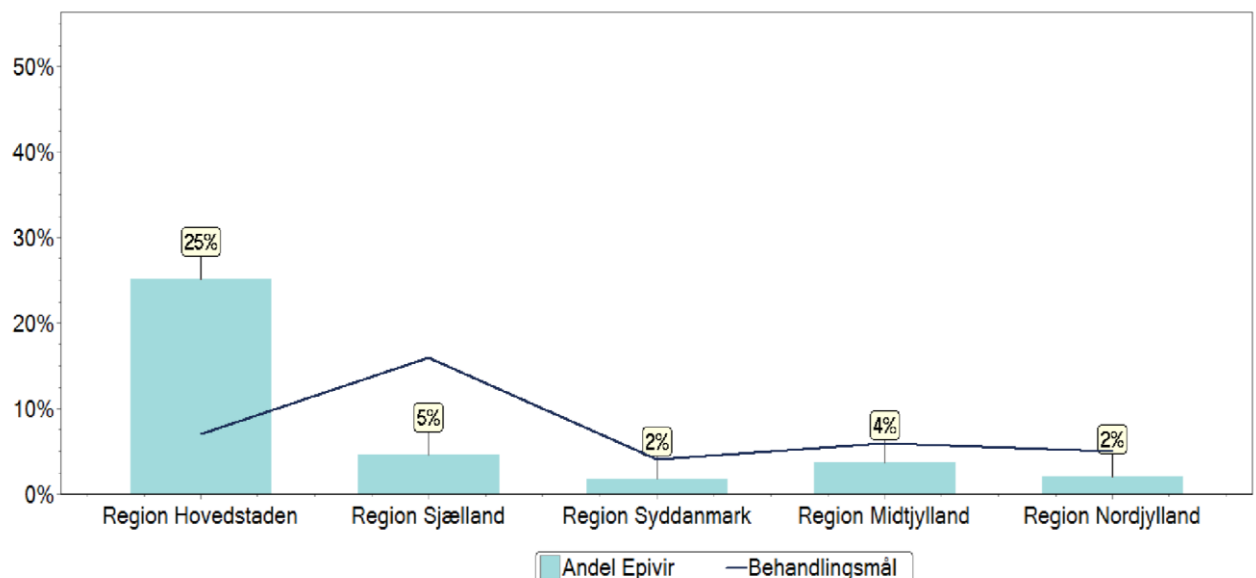
Der er opstillet behandlingsmål for RADS behandlingsvejledninger med rekommandationer for terapiområderne Hepatitis, HIV/AIDS, G-CSF, Aromatasehæmmere, Prostatacancer, Biologisk behandling (reumatologiske og dermatologiske lidelser) og psykotiske tilstande.

Herudover findes behandlingsvejledninger for et antal terapiområder, hvor der ikke er fastsat behandlingsmål. For disse er udarbejdet rapporter med forbrugsopfølgning. Det gælder behandlingsvejledningerne for sklerose, biologisk behandling af kroniske inflammatoriske tarmsygdomme, systemisk antimykotisk behandling, kronisk myeloid leukæmi, SRE hos patienter med knoglemetastaser ved solide tumorer samt antitrombotika.

Nu udsendes rapporter for **4. kvartal 2013** på lands-, regions- og afdelingsniveau til lægemiddelkomitéer og sygehusapoteker. I dette materiale findes grafer over målopfyldelsen for de enkelte behandlingsområder. Det er væsentligt at pointere, at der ikke kan konkluderes på målopfyldelsen uden en kvalitativ vurdering af de bagvedliggende data. Den kvalitative vurdering sker i regionerne.

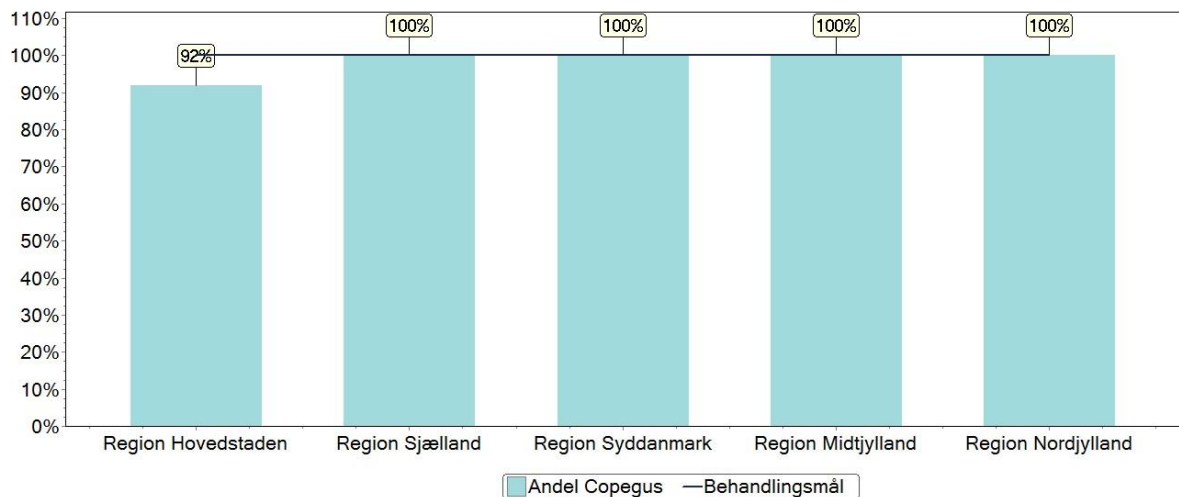
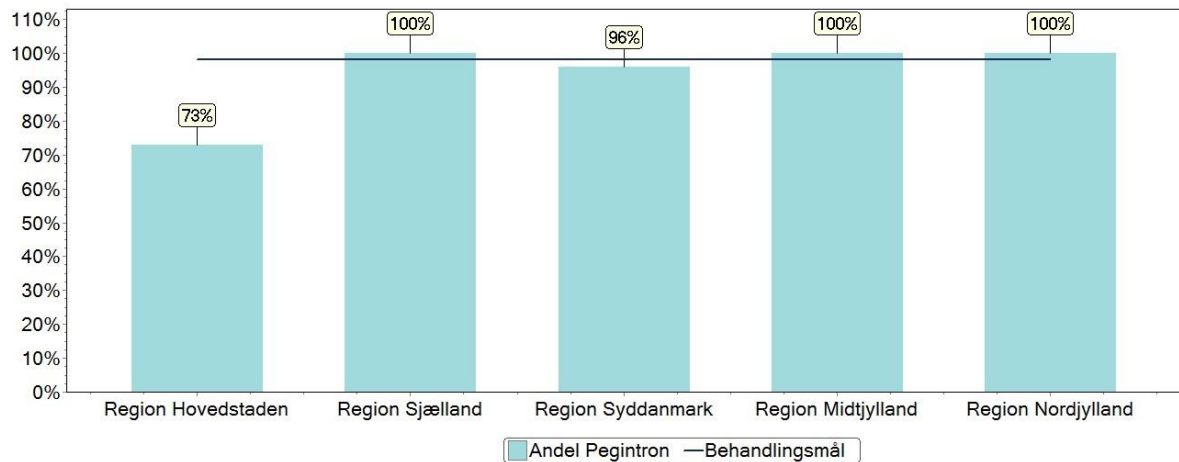
### HIV/AIDS

Udgiften til lægemidler anvendt til primær behandling af HIV/AIDS har på landsplan det seneste år været ca. 312 mio. kr. I RADS behandlingsvejledningen er fastsat efterlevelselsesmål for behandlingen af nye patienter. Der er fastsat behandlingsmål for andelen af forbruget af Epivir. Disse varierer fra afdeling til afdeling og dermed også for de enkelte regioner.



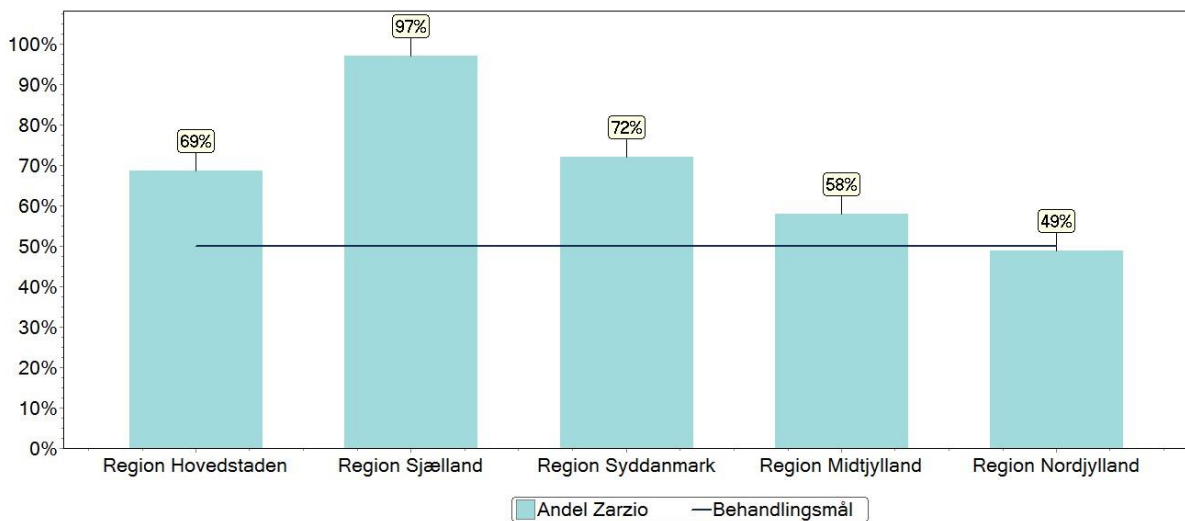
## Hepatitis

Udgiften til lægemidler anvendt til primær behandling af Hepatitis B og C har på landsplan det seneste år været ca. 19 mio.kr. Der er i RADS behandlingsvejledningen fastsat efterlevelselsesmål for pegyleret interferon-alfa-2a/-2b og ribavirin, der udgør henholdsvis knapt 20 % og godt 2 % af det samlede forbrug. Behandlingsmålet for pegyleret interferon-alfa-2a/2b er, at 98 % af forbruget skal ligge på Pegintron. Behandlingsmålet for ribavirin er, at 100 % af forbruget skal ligge på Copegus i dette kvartal.



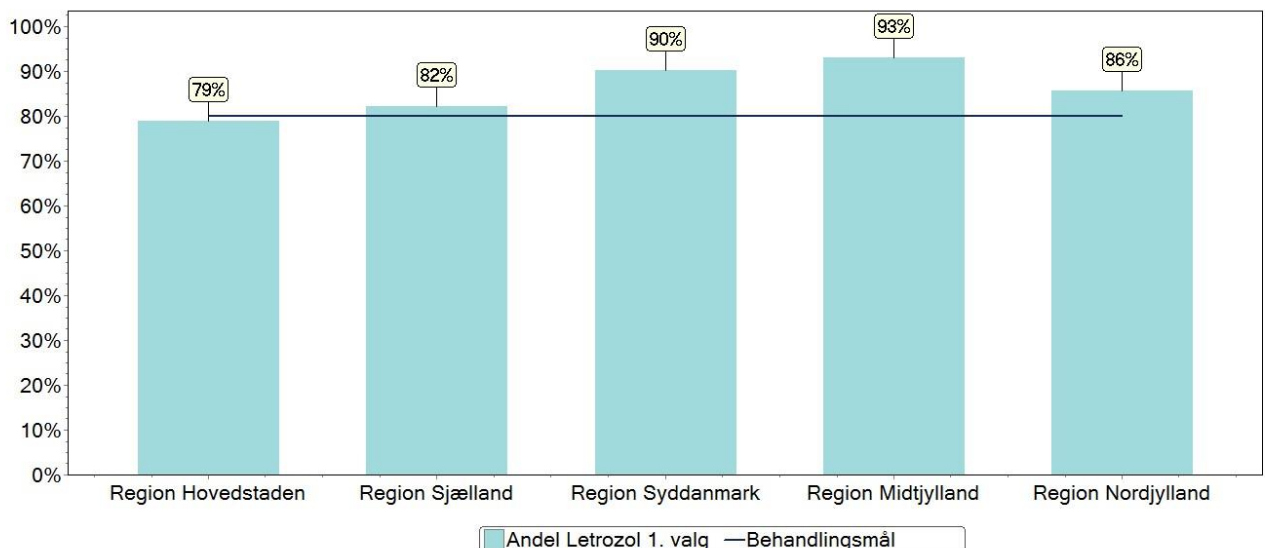
## G-CSF

Udgiften til G-CSF har på landsplan det seneste år været ca. 66 mio. kr. Der er i RADS behandlingsvejledningerne fastsat efterlevelselsesmål for filgrastim der udgør ca. 14 % af det samlede forbrug i kr. samt 11 % af det samlede forbrug i DDD. Der anvendes ca. 550.000 DDD (Definerede Døgn Doser) indenfor dette terapiområde årligt. Behandlingsmålet er at 50 % af forbruget i dette kvartal skal ligge på Zarzio.



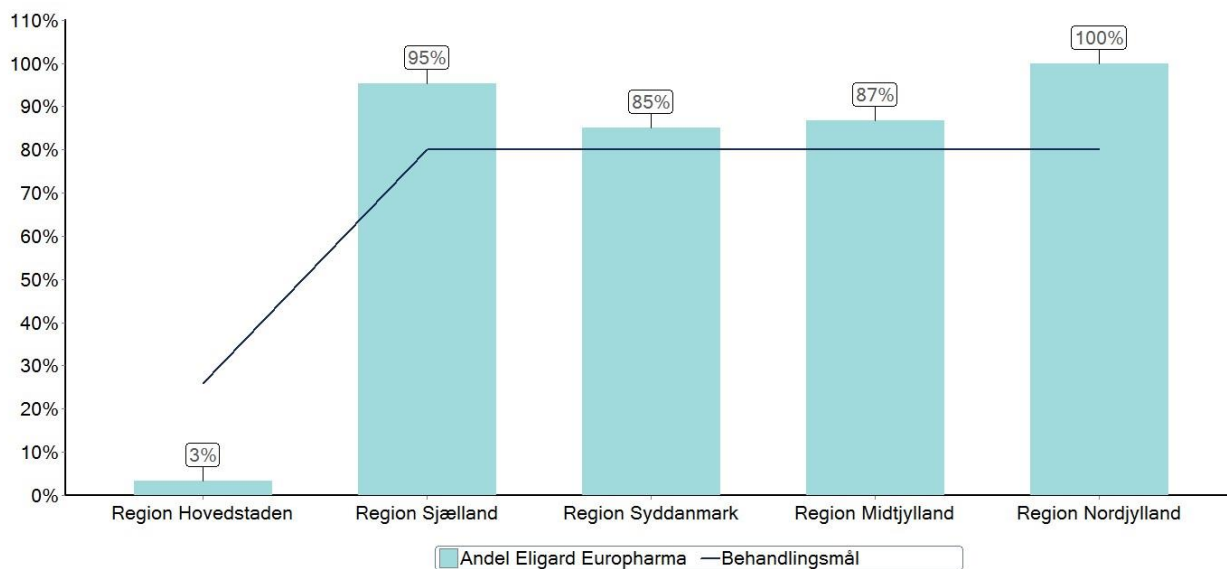
### **Aromatasehæmmere**

Udgiften til lægemidler anvendt til adjuverende behandling af postmenopausale patienter med brystkræft har på landsplan det seneste år været ca. 8,8 mio. kr. Der anvendes ca. 5 mio. DDD indenfor dette terapiområde årligt. Der er i RADS behandlingsvejledningen fastsat efterlevelselsesmål for aromatasehæmmere. Behandlingsmålene varierer fra afdeling til afdeling og dermed også for de enkelte regioner.



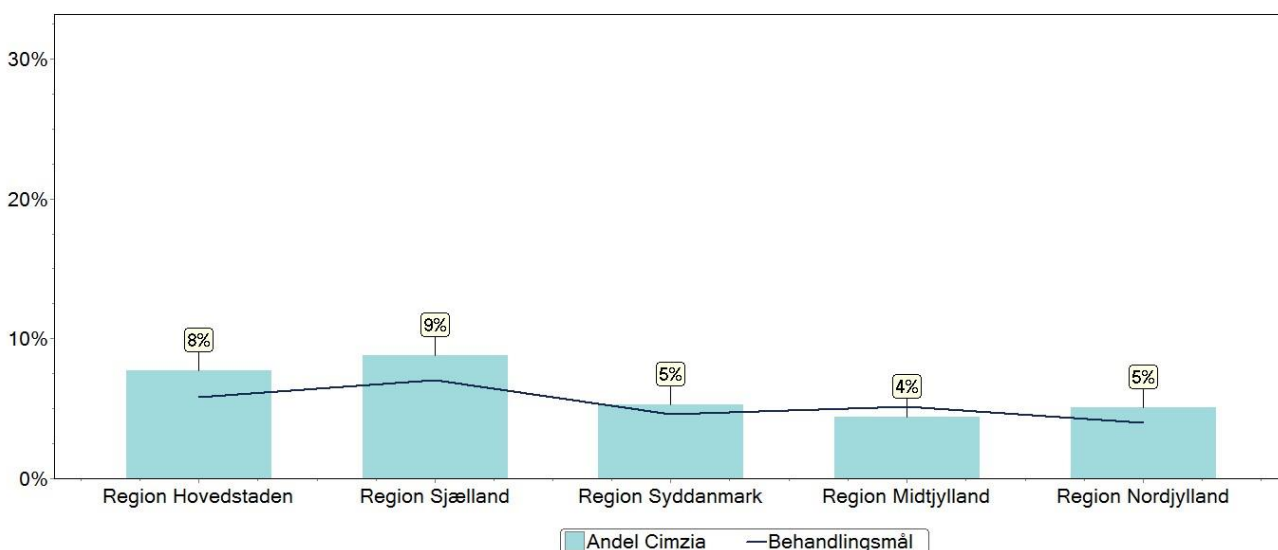
### **Prostatacancer**

Udgiften til lægemidler anvendt til endokrin behandling af prostatacancer har på landsplan det seneste år været ca. 76 mio. kr. Der er i RADS behandlingsvejledningen fastsat efterlevelselsesmål for 6 måneders (Eligard Europharma) depotbehandling med GnRH agonister, der udgør ca. 28 % af det samlede forbrug. Behandlingsmålene varierer fra afdeling til afdeling og dermed også for de enkelte regioner.



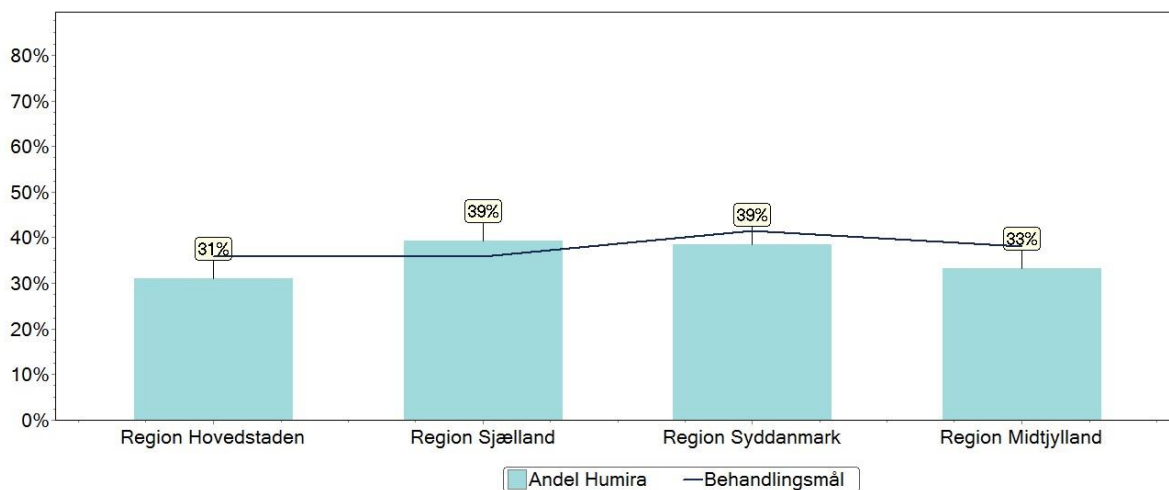
### **Biologisk behandling: Reumatologiske lidelser**

Udgiften til lægemidler anvendt til biologisk behandling af reumatologiske lidelser har på landsplan det seneste år været ca. 792 mio. kr. Der er i RADS behandlingsvejledningen fastsat et efterlevelseshøjdepunkt på 80 %. Behandlingsmålene varierer fra afdeling til afdeling og dermed også for de enkelte regioner.



### **Biologisk behandling: Dermatologiske lidelser**

Udgiften til lægemidler anvendt til biologisk behandling af dermatologiske lidelser har på landsplan det seneste år været ca. 155 mio. kr. Der er i RADS behandlingsvejledningen fastsat et efterlevelseshøjdepunkt på 80 %. Behandlingsmålene varierer fra afdeling til afdeling og dermed også for de enkelte regioner.



### **Psykotiske tilstande**

Udgiften til lægemidler anvendt til medicinsk behandling af psykotiske tilstande har på landsplan det seneste år været ca. 74 mio. kr. Der er i RADS behandlingsvejledningen fastsat efterlevelselsesmål for 1. og 2. linjebehandling samt en øvre grænse for anvendelsen af lægemidlerne i 3. linje. Behandlingsmålene varierer fra afdeling til afdeling og dermed også for de enkelte regioner.

