

Monitorering vedr. RADS behandlingsvejledninger

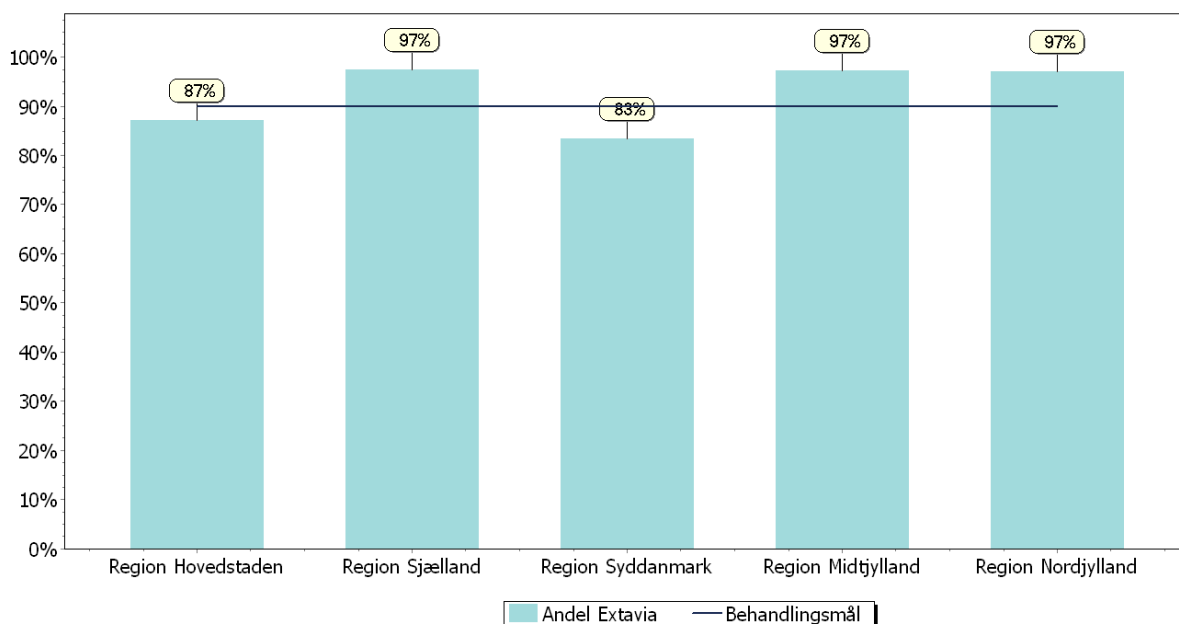
RADS behandlingsvejledninger med rekommandationer for terapiområderne Sklerose, Hepatitis og HIV/AIDS trådte i kraft 1. april 2011.

Der udsendes rapporter på lands-, regions- og afdelingsniveau samt modelbeskrivelser til lægemiddelkomitéer og sygehusapoteker. I dette materiale findes bl.a. forklaringer på nogle af de afvigelser fra målene, som findes i graferne nedenfor.

Sklerose

Udgiften til lægemidler anvendt til primær behandling af Sklerose har på landsplan det seneste år (3. kvartal 2010 - 2. kvartal 2011) været ca. 400 mio. kr. Der er i RADS behandlingsvejledningen kun fastsat behandlingsmål for interferon-beta-1b (Extavia), der udgør ca. 5 % af det samlede forbrug (ca. 300 patienter). Behandlingsmålet er 90 %.

I grafen vises de enkelte regioners målopfyldelse for 2. kvartal 2011.



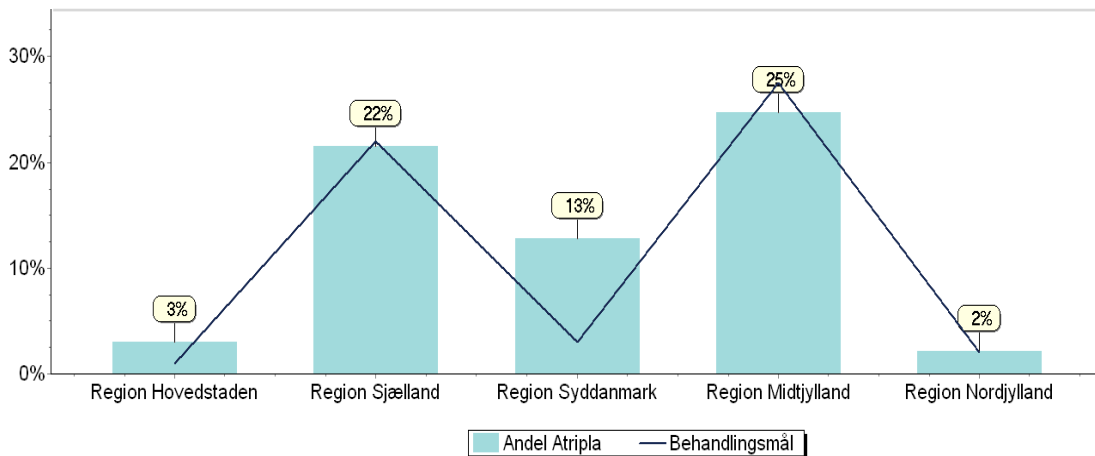
HIV/AIDS

Udgiften til lægemidler anvendt til primær behandling af HIV/AIDS har på landsplan det seneste år (3. kvartal 2010 - 2. kvartal 2011) været 330 mio. kr. Der er fastsat behandlingsmål for 1. valgsbehandlingen, der udgør ca. 50 % (ca. 2500 patienter) af det samlede forbrug.

Lægemidlerne har været udbudt regionalt for at øge konkurrencen. Regionerne har valgt forskellige behandlingsregimer som 1. valg fordi der har været forskel på hvor fordelagtigt det har været for den enkelte region at vælge enkeltstofbehandling eller kombinationsbehandling. Derfor er der forskellige regionale mål.

For alle regioner gælder at patienter skal skifte behandling væk fra Atripla. Det betyder at forbruget skal ligge **under** behandlingsmålet i den enkelte region.

I grafen vises de enkelte regioners målopfyldelse for 2. kvartal 2011.



Hepatitis

Udgiften til lægemidler anvendt til primær behandling af Hepatitis B og C har på landsplan det seneste år (3. kvartal 2010 – 2. kvartal 2011) været 20,8 mio. kr. Der er i RADS behandlingsvejledningen fastsat behandlingsmål for peginterferon (Pegintron) og ribavirin (Rebetol) der udgør henholdsvis ca. 50 % (ca. 180 patienter) og ca. 10 % (ca. 110 patienter) af det samlede forbrug. Behandlingsmålet er henholdsvis 41 % og 20 % i dette kvartal.

I graferne vises de enkelte regioners målopfyldelse for 2. kvartal 2011.

