

Monitorering vedr. RADS behandlingsvejledninger

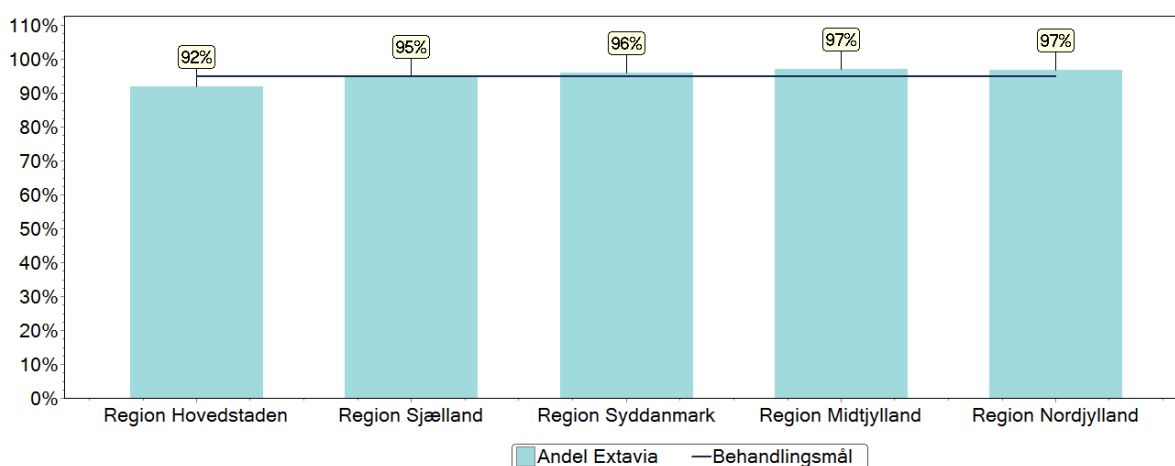
Der følges op på RADS behandlingsvejledninger med rekommandationer for terapiområderne Sklerose, Hepatitis, HIV/AIDS, G-CSF, Aromatasehæmmere og Prostatacancer

Nu udsendes rapporter for 3. kvartal 2012 på lands-, regions- og afdelingsniveau til lægemiddelkomitéer og sygehusapoteker. I dette materiale findes grafer over målopfyldelsen for de enkelte behandlingsområder. Det er væsentligt at pointere, at der ikke kan konkluderes på målopfyldelsen uden en kvalitativ vurdering af de bagvedliggende data. Den kvalitative vurdering sker i regionerne.

Sklerose

Udgiften til lægemidler anvendt til primær behandling af Sklerose har på landsplan det seneste år (4. kvartal 2011 - 3. kvartal 2012) været ca. 468 mio. kr. Der er i RADS behandlingsvejledningen fastsat efterlevelselsesmål for interferon-beta-1b, der udgør ca. 2,9 % af det samlede forbrug (ca. 300 patienter). Behandlingsmålet er 95 %.

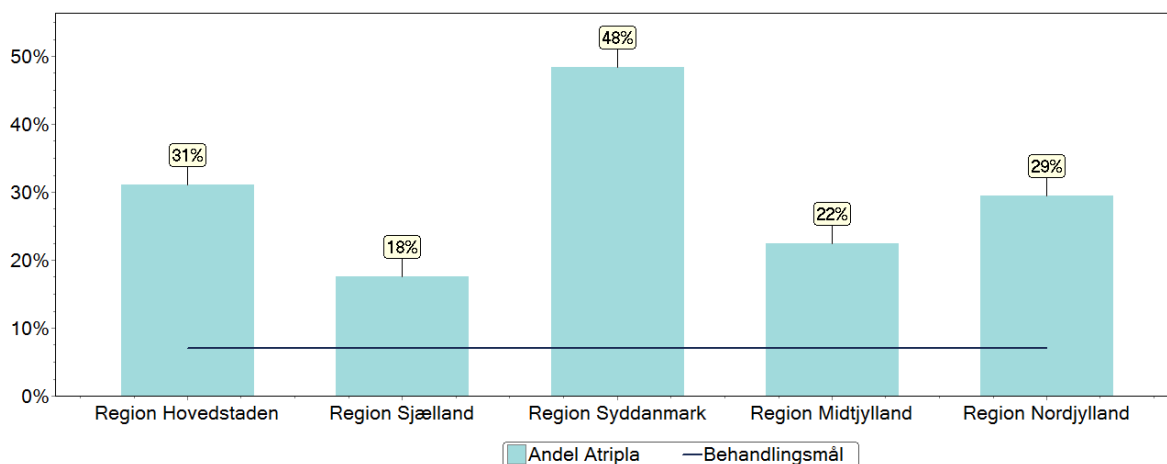
I grafen vises de enkelte regioners målopfyldelse for 3. kvartal 2012.



HIV/AIDS

Udgiften til lægemidler anvendt til primær behandling af HIV/AIDS har på landsplan det seneste år (4. kvartal 2011 – 3. kvartal 2012) været ca. 316 mio. kr. Der er fastsat efterlevelselsesmål for 1. valgs behandlingen, der udgør ca. 50 % (ca. 2.500 patienter) af det samlede forbrug.

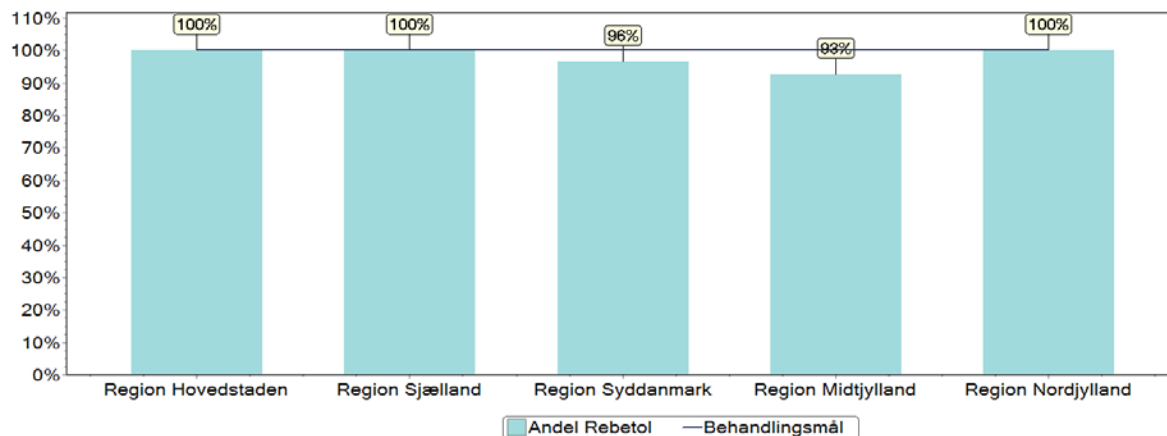
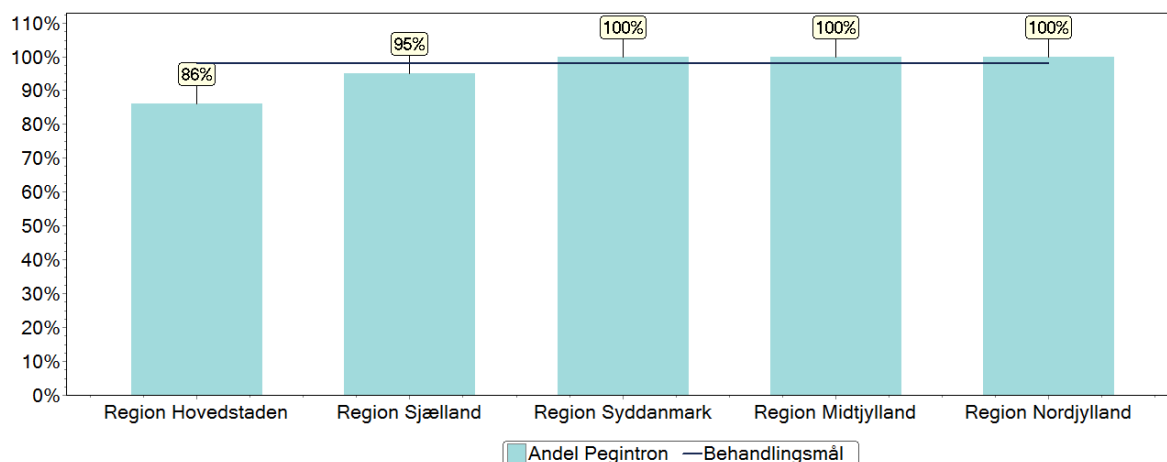
I grafen vises de enkelte regioners målopfyldelse for 3. kvartal 2012.



Hepatitis

Udgiften til lægemidler anvendt til primær behandling af Hepatitis B og C har på landsplan det seneste år (4. kvartal 2011 – 3. kvartal 2012) været 17,9 mio. kr. Der er i RADS behandlingsvejledningen fastsat efterlevelselsesmål for peginterferon og ribavirin der udgør henholdsvis ca. 48 % og ca. 7 % af det samlede forbrug. Der behandles ca. 180 patienter med peginterferon og ca. 110 patienter med ribavirin. Behandlingsmålet er henholdsvis 98 % og 100 % i dette kvartal.

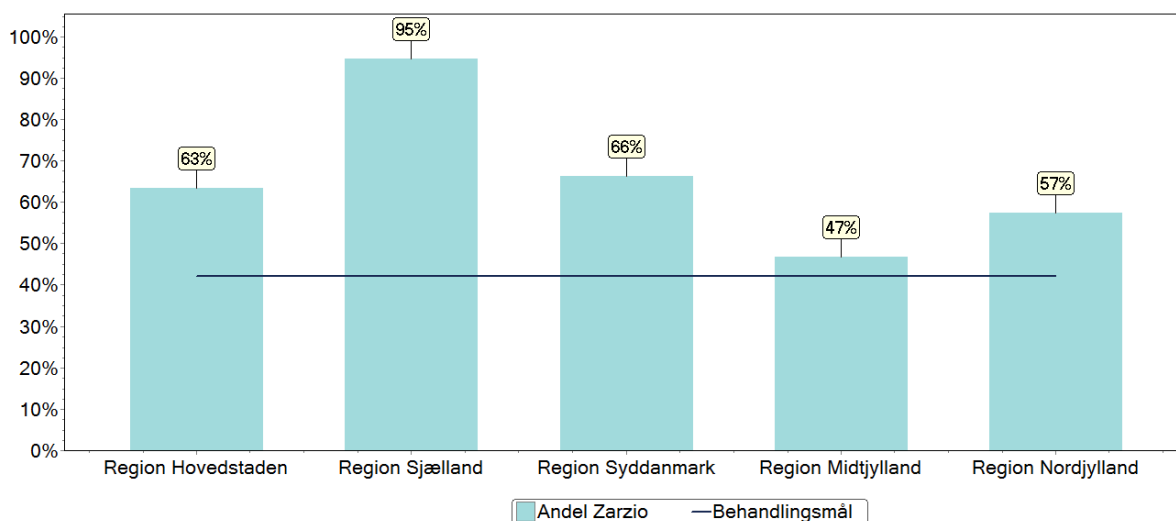
I graferne vises de enkelte regioners målopfyldelse for 3. kvartal 2012.



G-CSF

Udgiften til G-CSF har på landsplan det seneste år (4. kvartal 2011 – 3. kvartal 2012) været 68,3 mio. kr. Der er i RADS behandlingsvejledningerne fastsat efterlevelseshøjde for filgrastim der udgør ca. 22 % af det samlede forbrug i kr. samt 12 % af det samlede forbrug i DDD. Der anvendes ca. 289.000 DDD (Definerede Døgn Doser) indenfor dette terapiområde årligt. Behandlingsmålet er 42 % i dette kvartal.

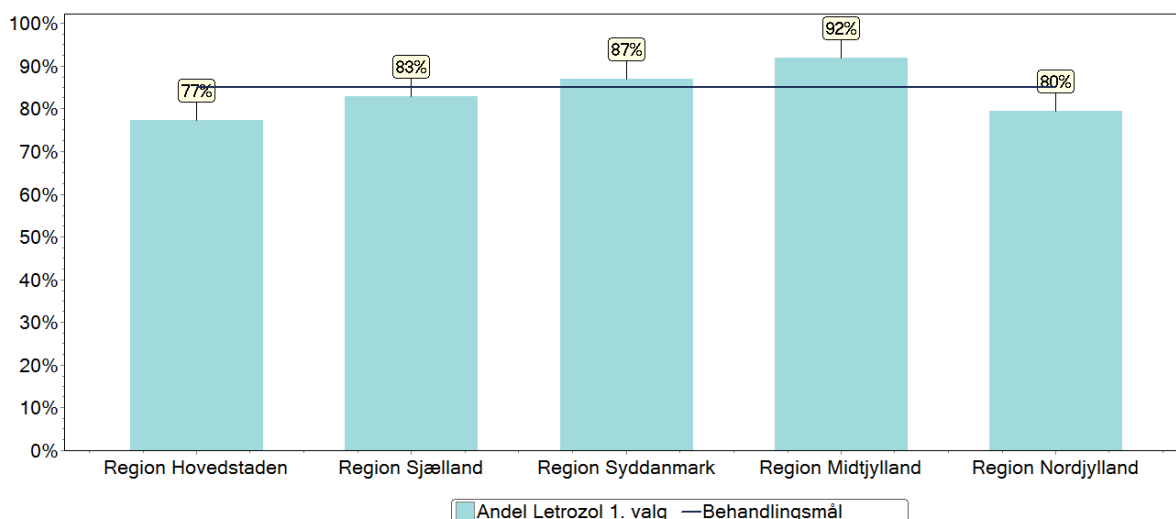
I grafen vises de enkelte regioners målopfyldelse for 3. kvartal 2012.



Aromatasehæmmere

Udgiften til lægemidler anvendt til adjuverende behandling af postmenopausale patienter med brystkræft har på landsplan det seneste år (4. kvartal 2011 - 3. kvartal 2012) været ca. 11 mio. kr. Der er i RADS behandlingsvejledningen fastsat efterlevelseshøjde for aromatasehæmmere, der udgør 100 % af det samlede forbrug (ca. 12.500 patienter). Behandlingsmålet er 85 %.

I grafen vises de enkelte regioners målopfyldelse for 3. kvartal 2012.



Prostatacancer

Udgiften til lægemidler anvendt til endokrin behandling af prostatacancer har på landsplan det seneste år (4. kvartal 2011 - 3. kvartal 2012) været ca. 77 mio. kr. Der er i RADS behandlingsvejledningen fastsat efterlevelselsesmål for 3 (Procren) og 6 måneders (Eligard Europharma) depotbehandling med GnRH agonister, der udgør 73 % af det samlede forbrug. Behandlingsmålene varierer fra afdeling til afdeling og dermed også for de enkelte regioner.

I graferne vises de enkelte regioners målopfyldelse for 3. kvartal 2012.

