

## Monitorering vedr. RADS behandlingsvejledninger

Der er opstillet behandlingsmål for RADS behandlingsvejledninger med rekommandationer for terapiområderne Sklerose, Hepatitis, HIV/AIDS, G-CSF, Aromatasehæmmere, Prostatacancer, Biologisk behandling (reumatologiske og dermatologiske lidelser) og psykotiske tilstande.

Herudover findes behandlingsvejledninger for et antal terapiområder, hvor der ikke er fastsat behandlingsmål. For disse er udarbejdet rapporter med forbrugsopfølgning. Det gælder behandlingsvejledningerne for biologisk behandling af kroniske inflammatoriske tarmsygdomme, systemisk antimykotisk behandling, kronisk myeloid leukæmi samt antitrombotika.

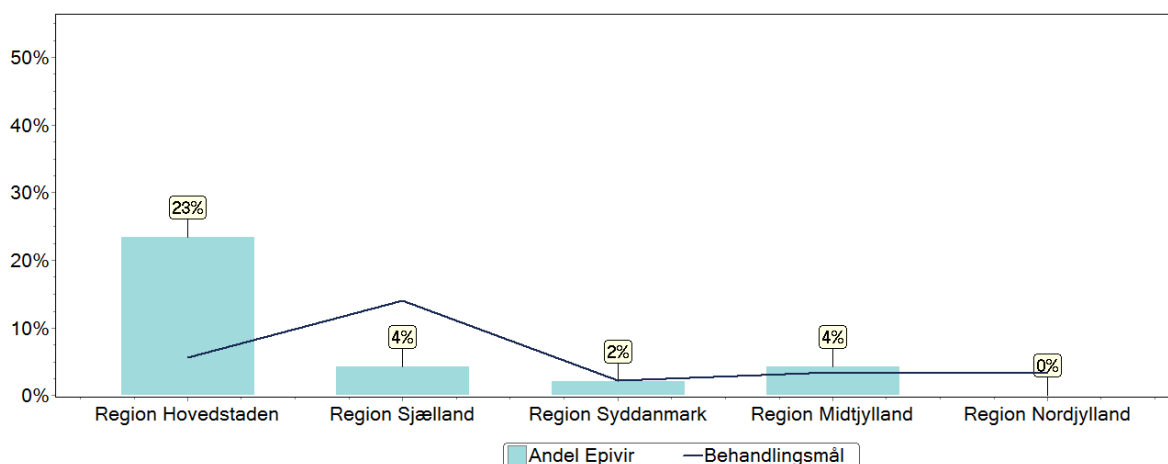
Nu udsendes rapporter for **3. kvartal 2013** på lands-, regions- og afdelingsniveau til lægemiddelkomitéer og sygehusapoteker. I dette materiale findes grafer over målopfyldelsen for de enkelte behandlingsområder. Det er væsentligt at pointere, at der ikke kan konkluderes på målopfyldelsen uden en kvalitativ vurdering af de bagvedliggende data. Den kvalitative vurdering sker i regionerne.

### Sklerose

Udgiften til lægemidler anvendt til primær behandling af Sklerose har på landsplan det seneste år været ca. 472 mio. kr. Der er ikke længere fastsat efterlevelseshsmål for interferon-beta-1b.

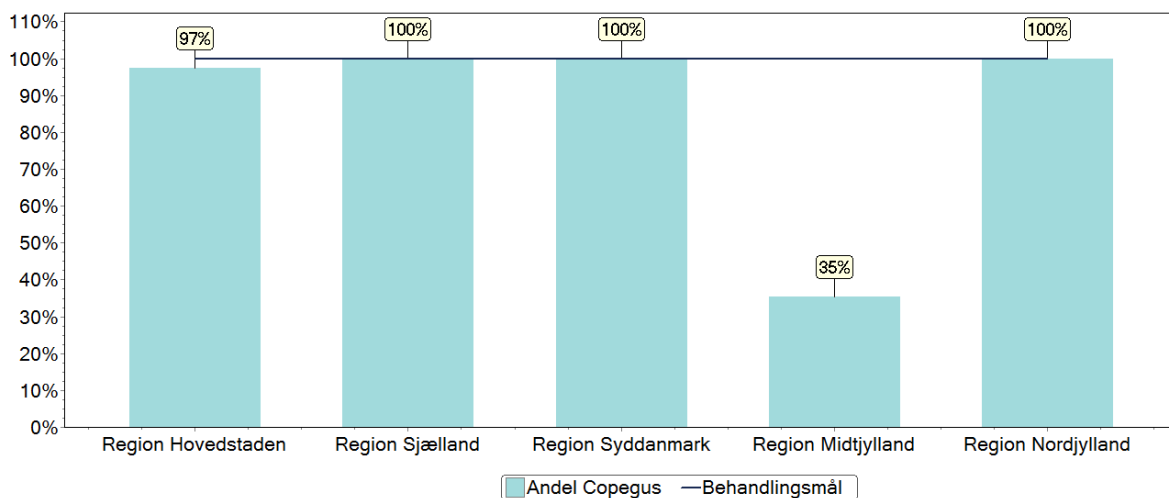
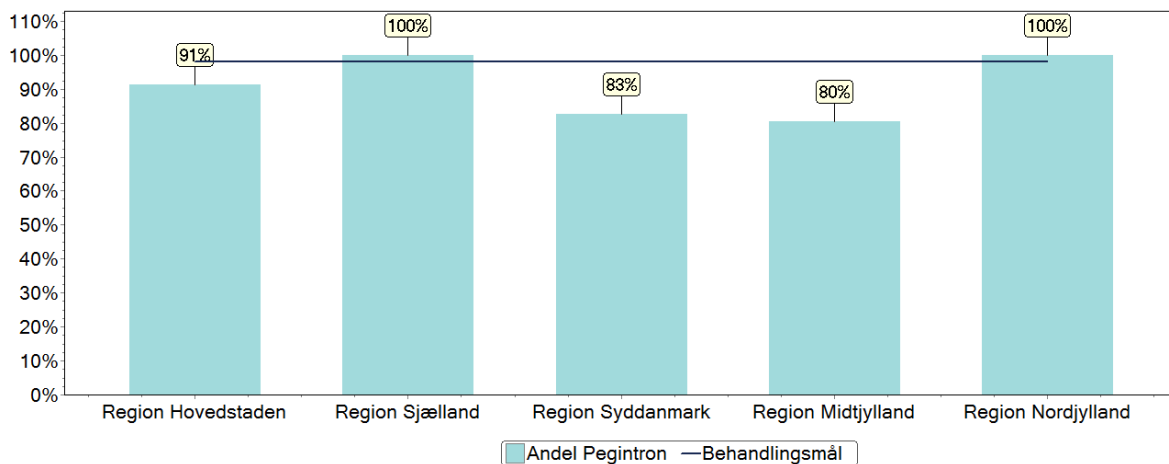
### HIV/AIDS

Udgiften til lægemidler anvendt til primær behandling af HIV/AIDS har på landsplan det seneste år været ca. 298 mio. kr. Der er fastsat efterlevelseshsmål for 1. valgs behandlingen, der udgør godt 50 % (ca. 2.500 patienter) af det samlede forbrug. Der er fastsat behandlingsmål for andelen af forbruget af Eпивir, disse varierer fra afdeling til afdeling og dermed også for de enkelte regioner.



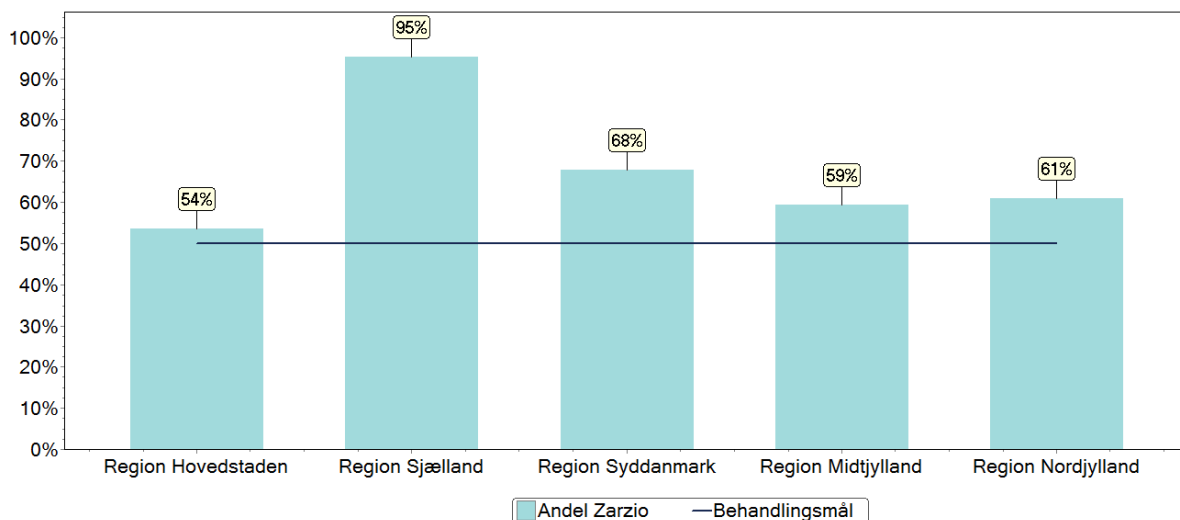
## Hepatitis

Udgiften til lægemidler anvendt til primær behandling af Hepatitis B og C har på landsplan det seneste år været 24,2 mio. kr. Der er i RADS behandlingsvejledningen fastsat efterlevelsesmål for pegyleret interferon-alfa-2a/-2b og ribavirin, der udgør henholdsvis ca. 20 % og godt 2 % af det samlede forbrug. Behandlingsmålet for pegyleret interferon-alfa-2a/-2b er, at 98 % af forbruget skal ligge på Pegintron. Behandlingsmålet for ribavirin er, at 100 % af forbruget skal ligge på Copegus i dette kvartal.



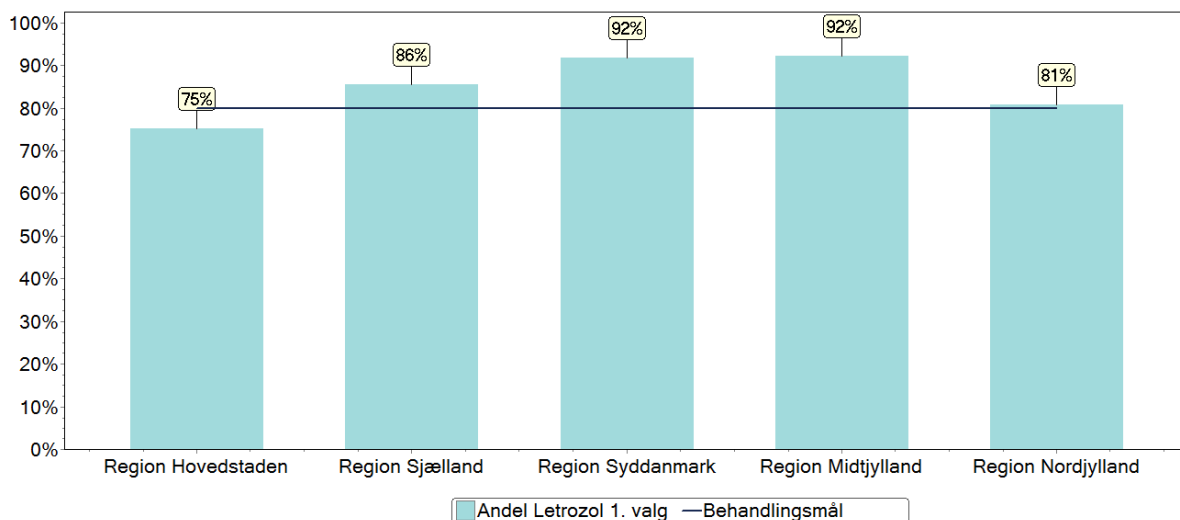
### G-CSF

Udgiften til G-CSF har på landsplan det seneste år været 70 mio. kr. Der er i RADS behandlingsvejledningerne fastsat efterlevelseshøjde for filgrastim der udgør ca. 15 % af det samlede forbrug i kr. samt 12 % af det samlede forbrug i DDD. Der anvendes ca. 326.000 DDD (Definerede Døgn Doser) indenfor dette terapiområde årligt. Behandlingsmålet er at 50 % af forbruget i dette kvartal skal ligge på Zarzio.



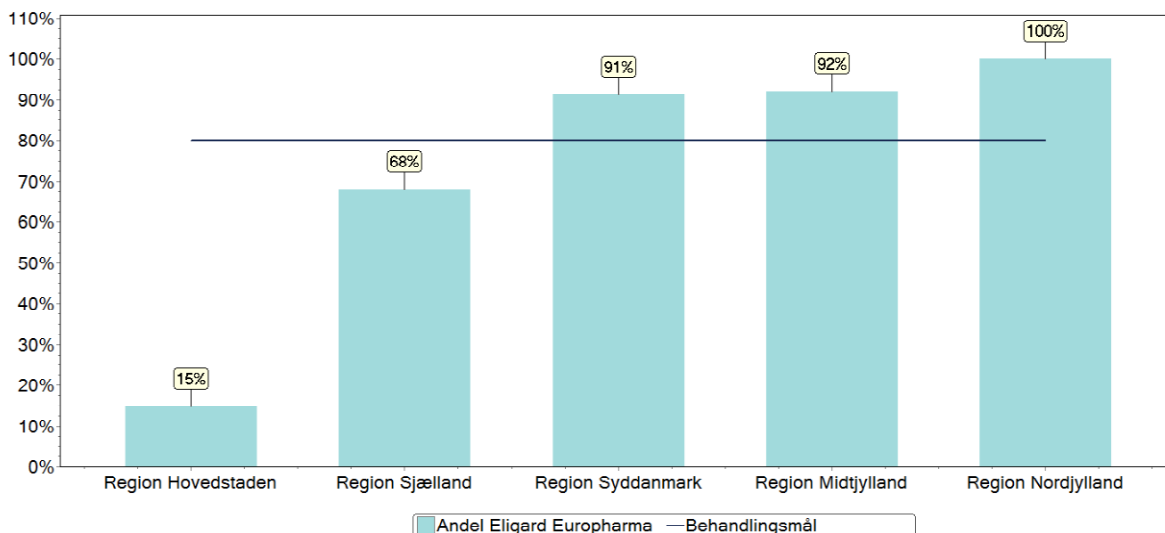
### Aromatasehæmmere

Udgiften til lægemidler anvendt til adjuverende behandling af postmenopausale patienter med brystkræft har på landsplan det seneste år været ca. 8,7 mio. kr. Der er i RADS behandlingsvejledningen fastsat efterlevelseshøjde for aromatasehæmmere, der udgør 100 % af det samlede forbrug (ca. 12.500 patienter). Behandlingsmålene varierer fra afdeling til afdeling og dermed også for de enkelte regioner.



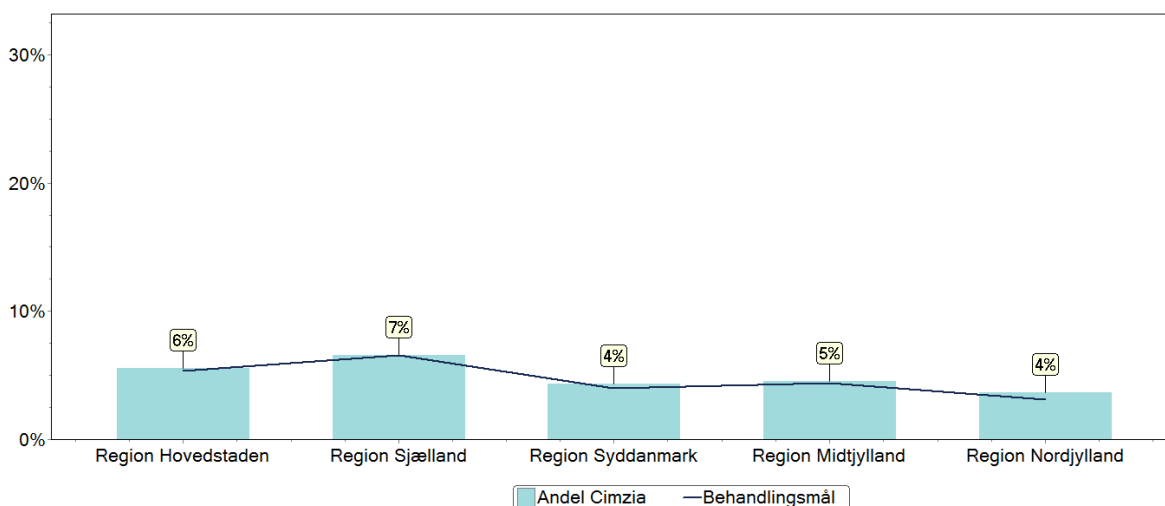
### **Prostatacancer**

Udgiften til lægemidler anvendt til endokrin behandling af prostatacancer har på landsplan det seneste år været ca. 73 mio. kr. Der er i RADS behandlingsvejledningen fastsat efterlevelseshøjde for 6 måneders (Eligard Europharma) depotbehandling med GnRH agonister, der udgør 30 % af det samlede forbrug. Behandlingsmålene varierer fra afdeling til afdeling og dermed også for de enkelte regioner.



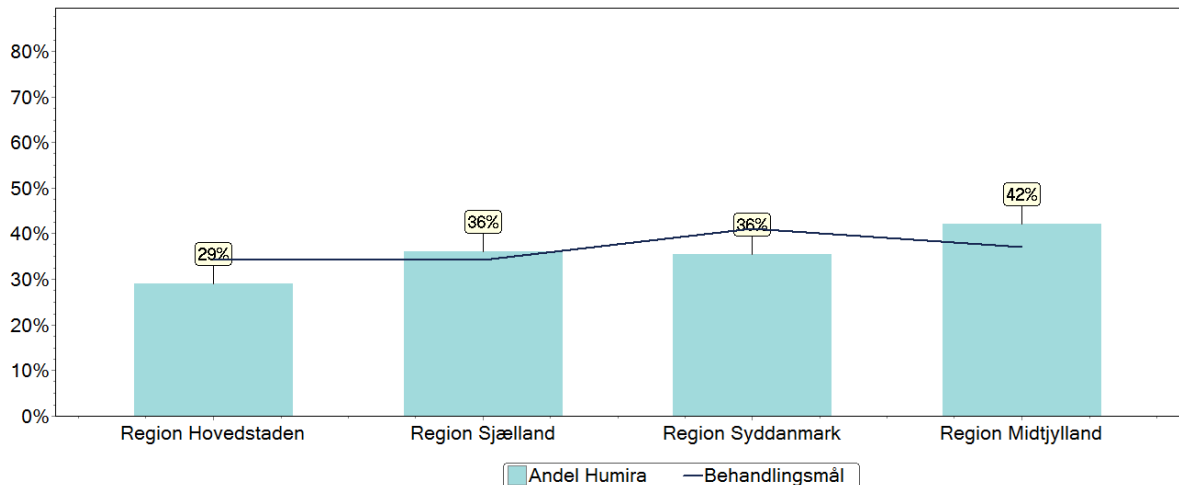
### **Biologisk behandling: Reumatologiske lidelser**

Udgiften til lægemidler anvendt til biologisk behandling af reumatologiske lidelser har på landsplan det seneste år været ca. 839 mio. kr. Der er i RADS behandlingsvejledningen fastsat et efterlevelseshøjde på 80 %. Behandlingsmålene varierer fra afdeling til afdeling og dermed også for de enkelte regioner.



### **Biologisk behandling: Dermatologiske lidelser**

Udgiften til lægemidler anvendt til biologisk behandling af dermatologiske lidelser har på landsplan det seneste år været ca. 150 mio. kr. Der er i RADS behandlingsvejledningen fastsat et efterlevelselsesmål på 80 %. Behandlingsmålene varierer fra afdeling til afdeling og dermed også for de enkelte regioner.



### **Psykotiske tilstande**

Udgiften til lægemidler anvendt til medicinsk behandling af psykotiske tilstande har på landsplan det seneste år været ca. 69 mio. kr. Der er i RADS behandlingsvejledningen fastsat efterlevelselsesmål for 1. og 2. linjebehandling samt en øvre grænse for anvendelsen af lægemidlerne i 3. linje. Behandlingsmålene varierer fra afdeling til afdeling og dermed også for de enkelte regioner.

