

## **Monitorering vedr. RADS behandlingsvejledninger**

*På en række terapiområder vil der på grund af løbende markedsændringer i form af introduktion af nye lægemidler og markedsføring af biosimilære alternativer, skulle foretages hyppige ændringer af mål og dermed modeller for monitorering. Det vil gøre det vanskeligt at foretage en egentlig opfølgning ud fra RADS monitoreringsrapporter i sin nuværende form.*

*RADS har derfor besluttet midlertidigt at indstille monitoreringen for nogle terapiområder, mens andre vil blive ændret til ren forbrugsopfølgning. Rådet vil gentænke den nuværende rapporteringsform, herunder afdække behov og efterfølgende målrette de fremtidige monitoreringsrapporter. Regionerne vil i den forbindelse blive inddraget med henblik på at udrede de reelle behov og ønsker til RADS monitorering.*

*På baggrund af RADS' beslutning består RADS Monitoreringsrapporterne for **3. kvartal 2014** derfor af:*

- Rapporter med grafer over målopfyldelsen for terapiområderne HIV/AIDS, G-CSF, Aromatasehæmmere, Prostatacancer samt psykotiske tilstande*
- Rapporter med forbrugsopfølgning for behandlingsvejledningerne for biologisk behandling af reumatologiske lidelser, biologisk behandling af dermatologiske lidelser, biologisk behandling af kroniske inflammatoriske tarmsygdomme, hepatitis, sklerose samt SRE hos patienter med knoglemetastaser ved solide tumorer.*

Disse rapporter udsendes nu til lægemiddelkomitéer og sygehusapoteker. Det er væsentligt at pointere, at der ikke kan konkluderes på målopfyldelsen uden en kvalitativ vurdering af de bagvedliggende data. Den kvalitative vurdering sker i regionerne.

I resuméet her vises de overordnede resultater af 3. kvartals rapportering med data for seneste kvartal samt seneste år, som dækker perioden oktober 2013 - september 2014.

### **Biologisk behandling: Totalmarkedet**

Den totale udgift til biologiske lægemidler i de fem regioner har det seneste år udgjort ca. 1.338 mio. kr. Udgifterne er i monitoreringen fordelt på områderne reumatologiske lidelser, kroniske inflammatoriske tarmsygdomme samt dermatologiske lidelser.

### **Biologisk behandling: Reumatologiske lidelser**

Udgiften til lægemidler anvendt til biologisk behandling af reumatologiske lidelser har på landsplan det seneste år været ca. 871,9 mio. kr. Heraf kan ca. 310 mio. kr. ikke direkte henføres til egentlige reumatologiske afdelinger, men er forbrug på medicinske afdelinger som dækker såvel reumatologi som kroniske inflammatoriske tarmsygdomme.

— 2014										
3. Kvartal										
	Region Hovedstaden		Region Sjælland		Region Syddanmark		Region Midtjylland		Region Nordjylland	
Vare Navn	Total kostpris	Andel	Total kostpris	Andel	Total kostpris	Andel	Total kostpris	Andel	Total kostpris	Andel
Cimzia	4.193.506	7%	2.848.316	8%	2.891.885	5%	3.561.757	6%	555.503	5%
Enbrel	14.278.770	25%	9.816.639	28%	15.518.516	27%	10.100.536	17%	2.749.704	23%
Humira	14.487.812	26%	9.189.901	26%	13.930.589	24%	19.922.880	33%	4.252.045	35%
Mabthera	2.790.256	5%	684.846	2%	2.661.616	5%	3.242.254	5%	39.134	%
Orencia	1.849.836	3%	1.233.984	4%	1.427.963	2%	1.600.273	3%	476.163	4%
Remicade	9.136.666	16%	3.736.776	11%	12.714.252	22%	12.056.542	20%	2.077.849	17%
RoActemra	3.981.662	7%	4.165.293	12%	3.364.307	6%	3.158.826	5%	1.043.334	9%
Simponi	5.623.067	10%	3.187.750	9%	5.667.003	10%	5.884.000	10%	849.547	7%
<b>Total</b>	<b>56.341.574</b>	<b>1</b>	<b>34.863.504</b>	<b>1</b>	<b>58.176.131</b>	<b>1</b>	<b>59.527.067</b>	<b>1</b>	<b>12.043.278</b>	<b>1</b>

### **Biologisk behandling: Kroniske inflammatoriske tarmsygdomme**

Udgiften til lægemidler anvendt til biologisk behandling af kroniske inflammatoriske tarmsygdomme har på landsplan det seneste år været ca. 518,3 mio. kr. Heraf kan ca. 310 mio. kr. ikke direkte henføres til egentlige gastroenterologiske afdelinger, men er forbrug på medicinske afdelinger, som dækker såvel reumatologi som gastroenterologi.

— 2014										
3. Kvartal										
	Region Hovedstaden		Region Sjælland		Region Syddanmark		Region Midtjylland		Region Nordjylland	
Vare Navn	Total kostpris	Andel	Total kostpris	Andel	Total kostpris	Andel	Total kostpris	Andel	Total kostpris	Andel
Humira	7.123.887	38%	3.609.095	32%	8.924.150	34%	19.151.340	50%	2.091.732	24%
Remicade	11.461.683	61%	7.326.925	65%	13.489.256	51%	14.599.392	38%	6.727.872	76%
Simponi	179.009	1%	278.102	2%	4.224.115	16%	4.480.178	12%		%
<b>Total</b>	<b>18.764.579</b>	<b>1</b>	<b>11.214.122</b>	<b>1</b>	<b>26.637.521</b>	<b>1</b>	<b>38.230.910</b>	<b>1</b>	<b>8.819.603</b>	<b>1</b>

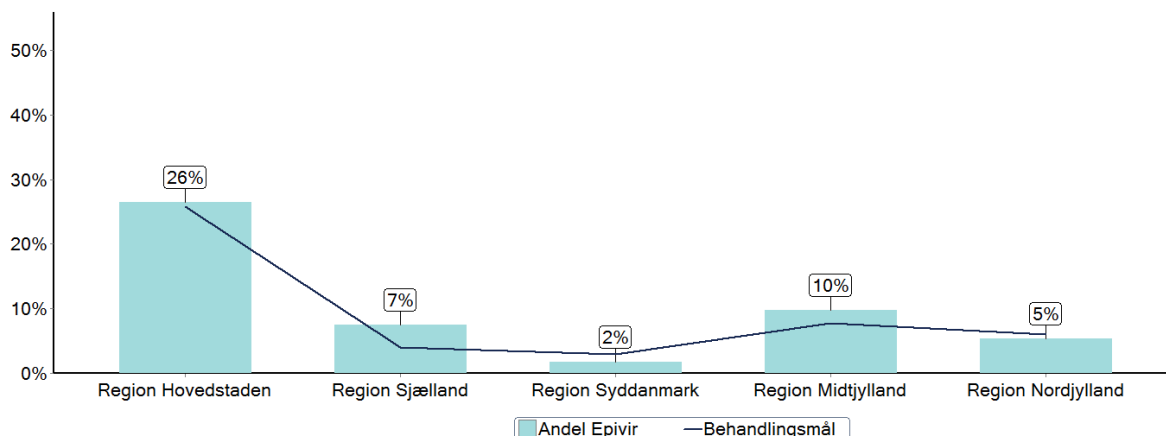
### **Biologisk behandling: Dermatologiske lidelser**

Udgiften til lægemidler anvendt til biologisk behandling af dermatologiske lidelser har på landsplan det seneste år været ca. 168,4 mio. kr.

— 2014										
3. Kvartal										
	Region Hovedstaden		Region Sjælland		Region Syddanmark		Region Midtjylland		Region Nordjylland	
Vare Navn	Total kostpris	Andel	Total kostpris	Andel	Total kostpris	Andel	Total kostpris	Andel	Total kostpris	Andel
Enbrel	2.428.446	12%	578.655	9%	702.601	13%	1.439.774	13%		
Humira	7.458.223	38%	3.266.187	51%	2.563.229	47%	4.963.577	44%		
Remicade	2.639.202	14%	703.787	11%	498.516	9%	1.692.441	15%		
Stelara	6.921.412	36%	1.830.216	29%	1.715.039	31%	3.247.340	29%		
<b>Total</b>	<b>19.447.283</b>	<b>1</b>	<b>6.378.846</b>	<b>1</b>	<b>5.479.385</b>	<b>1</b>	<b>11.343.132</b>	<b>1</b>		

### **HIV/AIDS**

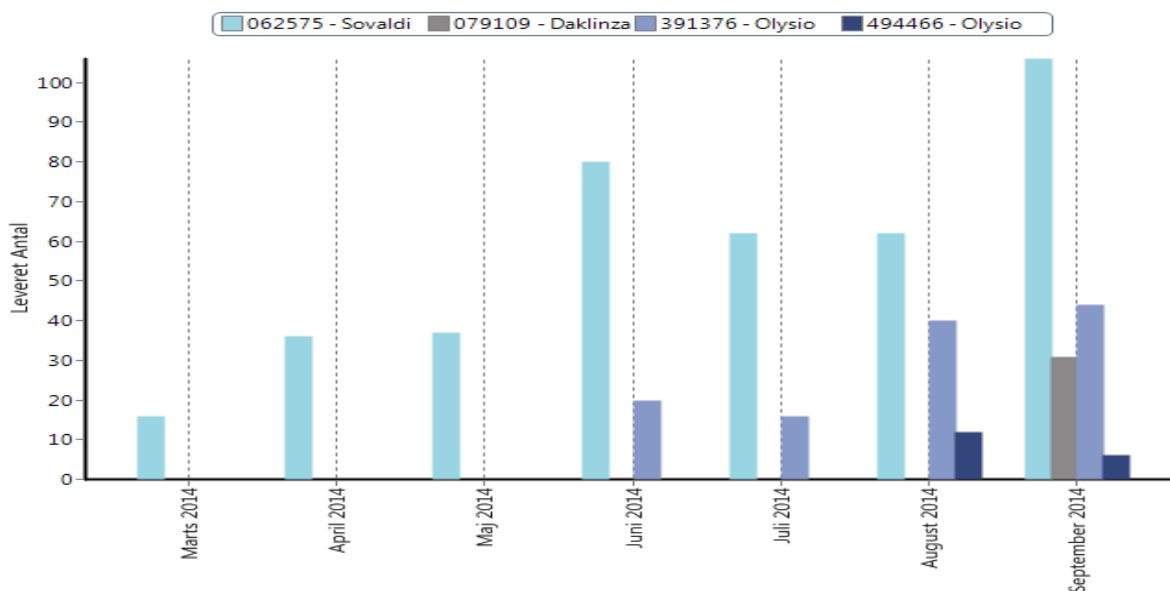
Udgiften til lægemidler anvendt til primær behandling af HIV/AIDS har på landsplan det seneste år været ca. 322 mio. kr. I RADS behandlingsvejledningen er fastsat efterlevelsesmål for behandlingen af nye patienter. Der er fastsat behandlingsmål for andelen af forbruget af Epivir. Disse varierer fra afdeling til afdeling og dermed også for de enkelte regioner.



### Hepatitis

Udgiften til lægemidler anvendt til primær behandling af Hepatitis B og C har på landsplan det seneste år været ca. 63 mio. kr\*). Heraf udgør de nye orale lægemidler (Sovaldi®, Olysio® og Daklinza®) ca. 54 mio. kr. Sovaldi og Olysio er omfattet af RADS behandlingsvejledningen fra 3. kvartal 2014.

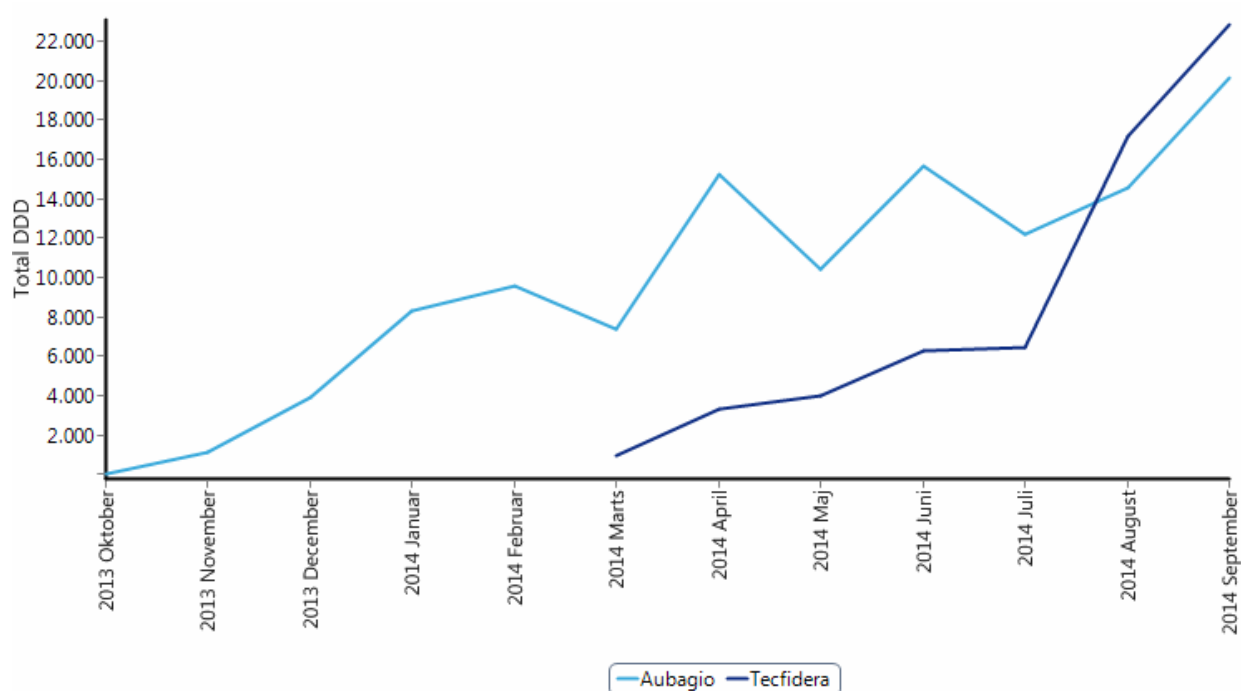
\*) forbruget af Peginterferon på hæmatologiske og onkologiske afdelinger er ikke medtaget.



Dim Speciale SKS Region	Vare Navn	Total DDD	Marts 2014 - September 2014	Samlet udgift (kr.)	Marts 2014 - September 2014
<b>Region Hovedstaden</b>	Daklinza		504		1.353.960
	Olysio		1.547		3.956.600
	Sovaldi		4.956		18.964.524
	<b>Total</b>		<b>7.007</b>		<b>24.275.084</b>
<b>Region Sjælland</b>	Olysio		448		1.145.803
	Sovaldi		616		2.357.174
	<b>Total</b>		<b>1.064</b>		<b>3.502.976</b>
<b>Region Syddanmark</b>	Daklinza		308		827.420
	Olysio		455		1.163.706
	Sovaldi		2.884		11.035.857
	<b>Total</b>		<b>3.647</b>		<b>13.026.983</b>
<b>Region Midtjylland</b>	Daklinza		56		150.440
	Olysio		1.036		2.649.668
	Sovaldi		1.512		5.786.815
	<b>Total</b>		<b>2.604</b>		<b>8.586.923</b>
<b>Region Nordjylland</b>	Sovaldi		1.204		4.607.203
	<b>Total</b>		<b>1.204</b>		<b>4.607.203</b>
<b>Total</b>			<b>15.526</b>		<b>53.999.169</b>

### Sklerose

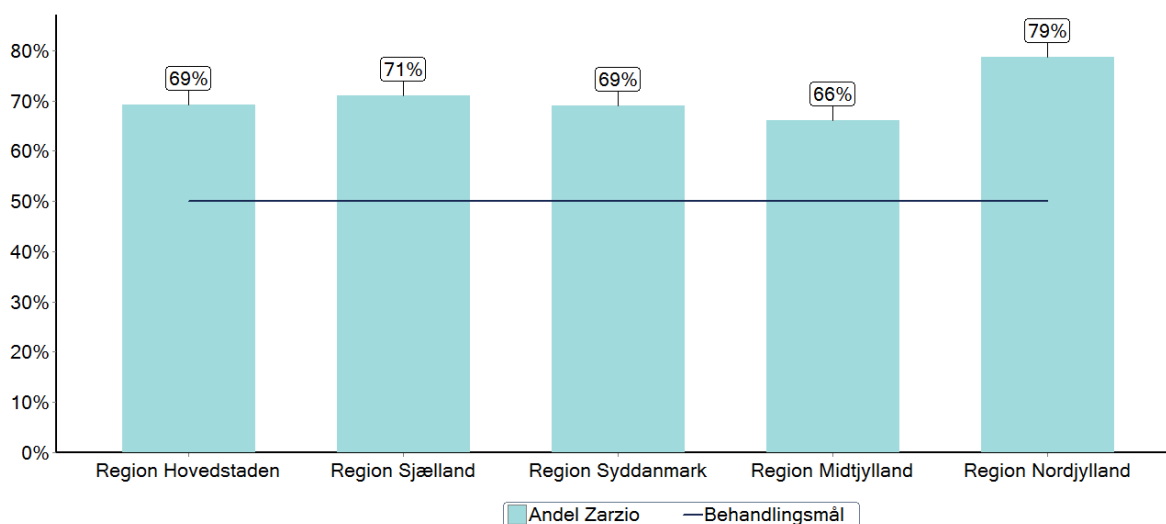
Udgiften til lægemidler anvendt til behandling af multipel sklerose har på landsplan det seneste år udgjort ca. 569,6 mio. kr. Heraf er til de nye orale lægemidler Aubagio og Tecfidera anvendt ca. 54,3 mio. kr. Indtil 1. januar 2015 er det op til regionerne at fastlægge, hvilket af de to orale lægemidler, som anvendes til behandling af nydiagnosticerede RRMS-patienter med gennemsnitlig sygdomsaktivitet.



— 2014										
3. Kvartal										
	+ Region Hovedstaden		+ Region Sjælland		+ Region Syddanmark		+ Region Midtjylland		+ Region Nordjylland	
Vare Navn	Total kostpris	Andel	Total kostpris	Andel	Total kostpris	Andel	Total kostpris	Andel	Total kostpris	Andel
Aubagio	4.844.732	55%	1.083.785	29%	1.801.523	20%	3.193.934	65%	1.105.316	45%
Tecfidera	3.886.351	45%	2.607.982	71%	7.158.098	80%	1.751.081	35%	1.366.846	55%
Total	8.731.083	1	3.691.766	1	8.959.621	1	4.945.015	1	2.472.162	1

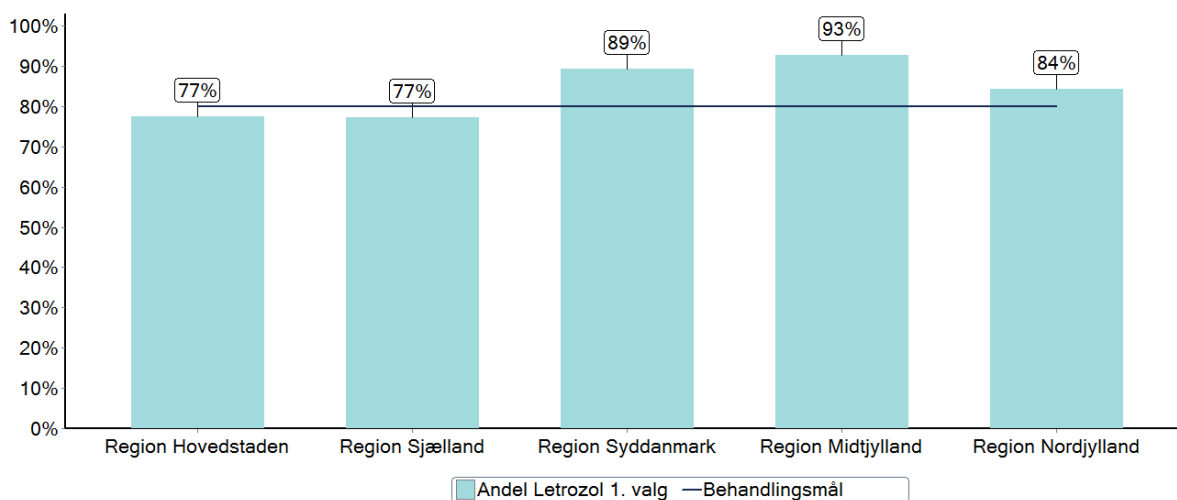
### G-CSF

Udgiften til G-CSF har på landsplan det seneste år været ca. 71 mio. kr. Der er i RADS behandlingsvejledningerne fastsat efterlevelseshsmål for filgrastim der udgør ca. 15 % af det samlede forbrug i kr. samt 13 % af det samlede forbrug i DDD. Der anvendes ca. 338.000 DDD (Definerede Døgn Doser) indenfor dette terapiområde årligt. Behandlingsmålet er, at 50 % af forbruget i dette kvartal skal ligge på Zarzio.



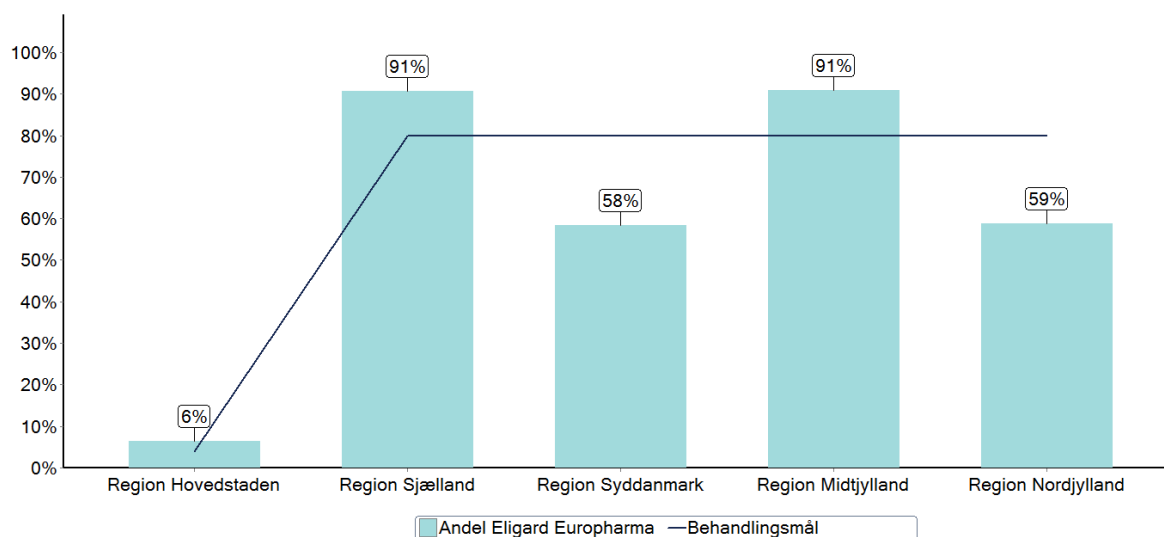
### Aromatasehæmmere

Udgiften til lægemidler anvendt til adjuverende behandling af postmenopausale patienter med brystkræft har det seneste år været ca. 10,7 mio. kr. på landsplan. Indenfor dette terapiområde anvendes ca. 5 mio. DDD årligt. I RADS behandlingsvejledningen er fastsat efterlevelseshsmål for aromatasehæmmere (Letrozol "Accord"). Der er mulighed for, at behandlingsmålene kan variere fra afdeling til afdeling og dermed også for de enkelte regioner. I praksis er de dog fastsat stort set ens.



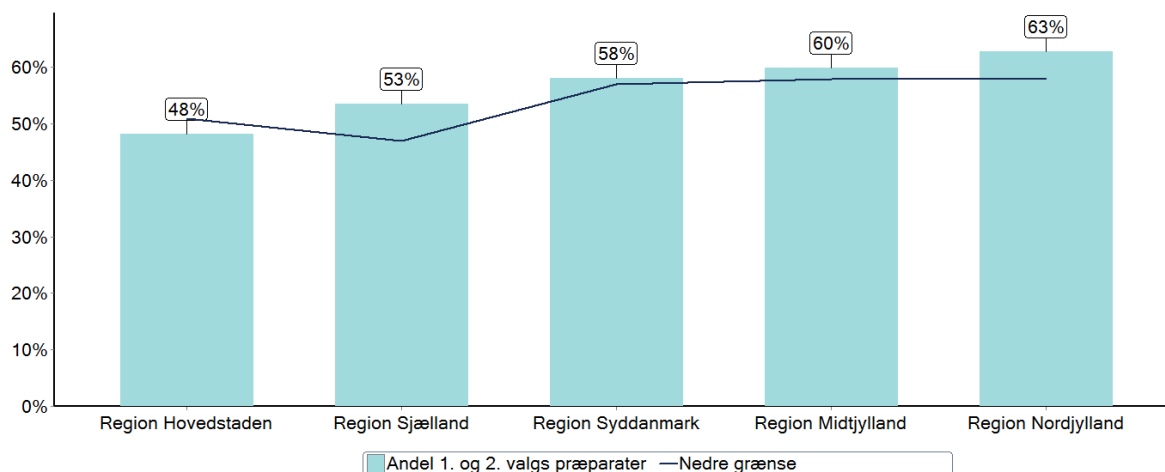
### Prostatacancer

Udgiften til lægemidler anvendt til endokrin behandling af prostatacancer har på landsplan det seneste år været ca. 72 mio. kr. Der er i RADS behandlingsvejledningen fastsat efterlevelsesmål for 6 måneders (Eligard "Europharma") depotbehandling med GnRH agonister, der udgør ca. 34 % af det samlede forbrug det seneste år. Behandlingsmålene varierer fra afdeling til afdeling og dermed også for de enkelte regioner.

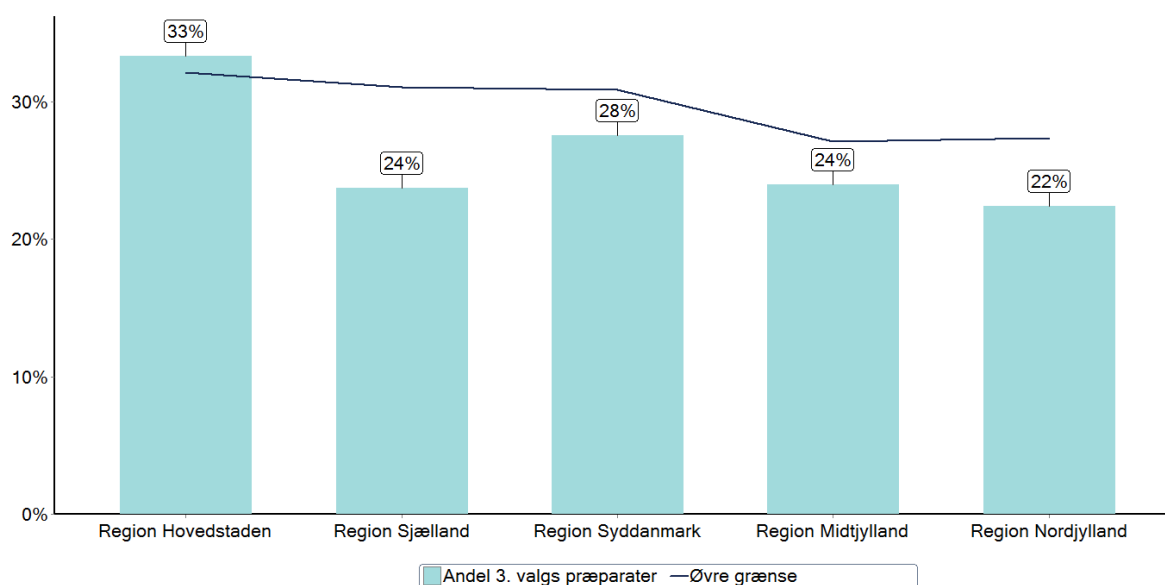


### Psykotiske tilstande

Udgiften til lægemidler anvendt til medicinsk behandling af psykotiske tilstande har på landsplan det seneste år været ca. 69 mio. kr. Der er i RADS behandlingsvejledningen fastsat efterlevelseshsmål for 1. og 2. linjebehandling i form af en nedre grænse for forbrugt samt en øvre grænse for anvendelsen af lægemidlerne i 3. linje. Behandlingsmålene (her: nedre og øvre grænse) varierer fra afdeling til afdeling og dermed også for de enkelte regioner.



**Bemærk: Andelen af 1. og 2. valgs præparater skal ligge over den nedre grænse.**



**Bemærk: Andelen af 3. valgs præparater skal ligge under den øvre grænse.**